



Ilmakuva Nummenmäen alueesta

NUMMENMÄKI OSAYLEISKAAVA

SISÄLLYS

Luettelo kuvista sekä liitteistä:	2
1. JOHDANTO	3
1.1 Yleiskaavan tarkoitus	3
1.2 Suunnittelualue	4
1.3 Yleiskaavan oikeusvaikutukset	5
1.3.1 Ohjausvaikutus muuhun suunnitteluun	5
1.3.2 Viranomaisvaikutus	5
1.3.3 Yleiskaavamääräykset	5
1.3.4 Rakentamisrajoitukset	5
1.3.5 Suojelumääräykset	5
1.3.6 Toimenpiderajoitus	5
1.3.7 Suunnittelutarvealue	6
1.3.8 Lunastuslupa perustuva maan lunastaminen	6
1.3.9 Lunastus- tai korvausvelvollisuus	6
2. TIIVISTELMÄ	7
2.1 Kaavaprosessin vaiheet	7
2.2 Yleiskaavan keskeinen sisältö	8
2.3 Yleiskaavan toteuttaminen	8
3. LÄHTÖKOHDAT	9
3.1 Suunnittelutilanne	9
3.1.1 Valtakunnalliset alueidenkäyttötavoitteet	9
3.1.2 Maakuntakaava	10
3.1.3 Yleiskaavatilanne	10
3.1.4 Asemakaavatilanne	11
3.1.5 Itäinen ohikulkutie	11
3.1.6 Muita suunnitelmia, päätöksiä ja raportteja	11
3.2 Selvitys suunnittelualueen oloista	12
3.2.1 Alueen yleiskuvaus	12
3.2.2 Maankäyttö	12
3.2.3 Maankäytön historiaa	13
3.2.4 Liikenne	13
3.2.5 Luonnonympäristö	14
3.2.6 Suojelukohteet	16
3.2.7 Ympäristöhäiriöt	16
3.2.8 Maanomistus	19
4. YLEISKAAVAN TAVOITTEET	20
5. YLEISKAAVAN SUUNNITTELUN VAIHEET	21
5.1 Suunnittelun käynnistäminen ja sitä koskevat päätökset	21
5.2 Osallistuminen ja yhteistyö	21
5.3 Yleiskaavan vaihtoehdot	22
5.4 Osayleiskaavaluonnos	23
5.5 Osayleiskaavaehdotus	25
6. VAIKUTUSTEN ARVIOINTI	28
7. YLEISKAAVAN KUVAUS	31
7.1 Suunnittelutilanteen mukaisten tavoitteiden toteutuminen	31
7.1.1 Valtakunnalliset alueidenkäyttötavoitteiden toteutuminen	31
7.1.2 Maakuntakaavan antamien tavoitteiden toteutuminen	31
7.1.3 Keskustaajaman sekä Palopuron-Ridasjärven osayleiskaavojen antamien tavoitteiden toteutuminen	32
7.2 Yleiskaavan rakenne	32
7.2.1 Yleiskuvaus	32
7.2.2 Asuminen ja palvelut	32
7.2.3 Lentokenttä	33
7.2.4 VR:n konepaja	33

7.2.5. Liikenne	34
7.2.6 Ympäristö	34
7.2.7 Ympäristöhäiriöt	35
7.6.8 Suojelu	36
8. YLEISKAAVAN TOTEUTTAMINEN	38
LIITE: Osayleiskaavaehdotus ja määräykset	39
NUMMENMÄEN OSAYLEISKAAVA	39
OSAYLEISKAAVAN MÄÄRÄYKSET	40

Luettelo kuvista sekä liitteistä:

Kansikuva	Ilmakuva Nummenmäen alueesta
Kuva 1	Sijainti
Kuva 2	Ote maakuntakaavasta
Kuva 3	Ote keskustaajaman osayleiskaavasta
Kuva 4	Ote Palopuron-Ridasjärven osayleiskaavasta
Kuva 5	Maankäyttö
Kuvat 6 ja 7	Pohjavesitilanne
Kuvat 8a ja b	Lentokentän aiheuttama melu
Kuvat 8c ja d	Itäisen ohikulkutien meluennusteet
Kuva 9	Maanomistus
lopussa	Nummenmäen osayleiskaava

liitteenä: Nummenmäen yleiskaavaehdotus
Osayleiskaavan määräykset

1. JOHDANTO

1.1 Yleiskaavan tarkoitus

Voimassa olevasta yleiskaavasta poiketen Nummenmäen alue on katsottu tarkoituksenmukaiseksi varata pääosin pientalorakentamiseen, mistä johtuen alueelle on päätetty laatia uusi osayleiskaava.

Keskustaajaman osayleiskaavassa Nummenmäen alue on osoitettu pääasiassa ympäristöhäiriötä aiheuttamattoman teollisuuden ja varastoinnin alueeksi (TY). Aluevarauksen perusteluna oli yritystoimintaan soveltuvien alueiden tarve ja mahdollisuus teollisuusraiteeseen. Nummenmäen itäosa Itäisen ohikulkutien itäpuolella on osoitettu Palopuron-Ridasjärven osayleiskaavassa maa- ja metsätalousvaltaiseksi alueeksi.

Alueen käyttötarkoituksen muuttamiseen on päädytty kahdesta eri syystä, joita ovat kymmenvuotis-rakentamishojelman mukainen pientalotonttien lisääntyvä tarve sekä toisaalta Nummenmäen alueen pohjaveden suojelemisen kannalta herkkä sijainti, mikä rajoittaa teollisuuden mahdollista toimintaa alueella.

Alueen sijainti tärkeällä pohjavesialueella asettaa maankäytölle erityisiä rajoituksia. Teollisuus- ja varastoalueella tämä tarkoittaisi alueiden kestopäälylystystä sekä lastaus- ja paikoitusalueiden varustamista öljynerotuskaivoin. Lisäksi teollisuusalueen tulevia toimintoja olisi jouduttu tarkkaan rajaamaan kaavamääräyksin sekä myöhemmin myös toiminnot olisivat edellyttäneet tarkkaa valvontaa alueella käsiteltävien ja varastoitavien aineiden sekä niiden kuljetusten suhteen.

Keskustaajaman osayleiskaavan laatimisen jälkeen teollisuusaluetta on ulotettu liikenteellisesti edulliseen Kallionoppoon, moottoritien ja Hangonradan väliselle alueelle.

Alueen varaamista pientaloalueeksi puoltaa erityisesti alueen sijainti pohjavesialueella, joka on myös merkittävää sadevesien imeytymisaluetta. Toiminnot pientaloalueilla eivät oikein rakennettuna aiheuta merkittävää uhkaa pohjavesien suojelulle. Pientaloalueilla päälylystetyn alueen osuus on pieni ja siten voidaan pääosa sadevesistä imeyttää maaperään. Tätä voidaan tehostaa vielä erityisillä kaavamääräyksillä.

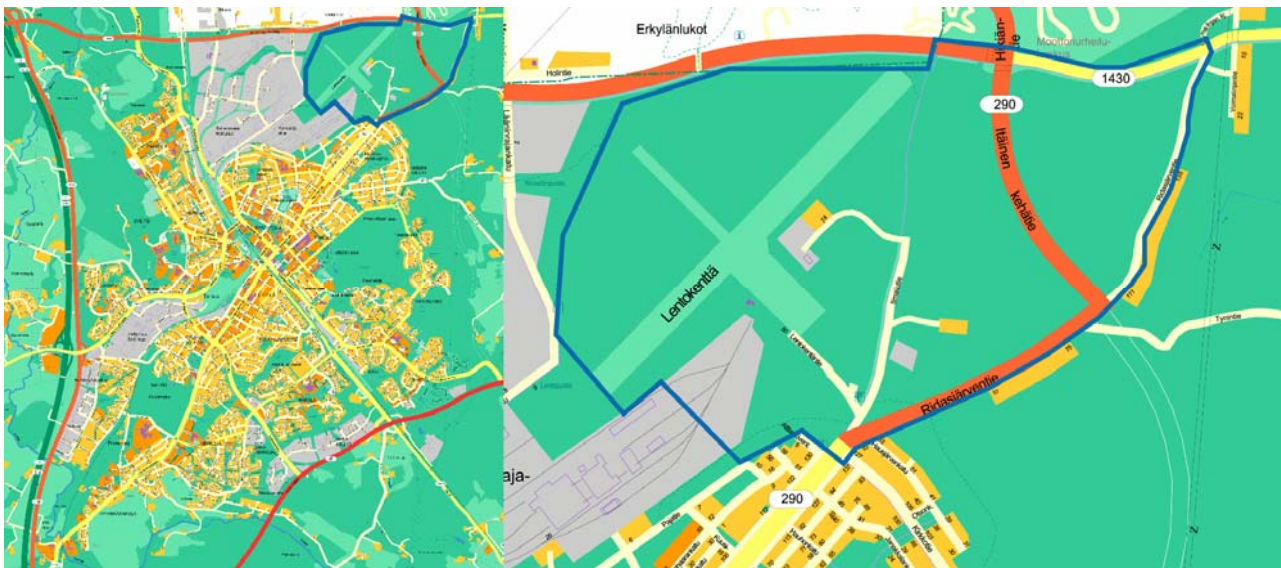
Pientaloalueiden tarve on lisäksi lisääntynyt kaupungin kasvun myötä. Nummenmäen alue on asumiseen erittäin hyvin soveltuvaa suhteellisen tasaista ja helposti perustettavaa ja pienilmasto-olosuhteiltaan otollista harjun lakialuetta.

Toisaalta alueella ja sen ympäristössä on melusta johtuvia häiriötekijöitä, joiden vaikutusta tulevaan maankäyttöön tulee arvioida ja melusuojauksen sekä muun suunnittelun keinoin minimoida.

1.2 Suunnittelualue

Alue sijaitsee n. 3 km rautatieasemalta koilliseen ja käsittää lentokentän kaakkoispuolisen alueen, Nummenmäen sekä lentokentän alueen. Alue rajautuu kaakossa Ridasjärventiehen, pohjoisessa Pohjoiseen kehätiehen (tiet nro 143 ja 1430). Etelässä alue rajoittuu Mustanmäen pientaloalueeseen. Alueen pinta-ala on noin 230 ha.

Kuva 1: Sijainti



1.3 Yleiskaavan oikeusvaikutukset

1.3.1 Ohjausvaikutus muuhun suunnitteluun

Yleiskaava on ohjeena laadittaessa ja muutettaessa asemakaavaa sekä ryhdyttäessä muutoin toimenpiteisiin alueiden käytön järjestämiseksi (MRL 42 § 1 mom.). Yleiskaava korvaa samaa aluetta koskevan aikaisemmin hyväksytyyn yleiskaavan, jollei kaavassa toisin määrätä. Yleiskaava ei ole asemakaava-alueella voimassa muutoin kuin 1 momentissa tarkoitetun asemakaavan muuttamista koskevan vaikutuksen osalta (MRL 42 § 3 mom.). Yleiskaavan keskeiset periaatteet tulee ottaa huomioon asemakaavaa laadittaessa.

Nummenmäen alue on kokonaisuudessaan tarkoitettu asemakaavoitettavaksi.

1.3.2 Viranomaisvaikutus

Viranomaisten on suunnitellessaan alueiden käyttöä koskevia toimenpiteitä ja päättäessään niiden toteuttamisesta katsottava, ettei toimenpiteillä vaikeuteta yleiskaavan toteutumista (MRL 42 § 2 mom.). Velvoite koskee kaikkia kunnan ja valtion viranomaisia, joilla on alueiden käyttöön liittyviä suunnittelu- tai toteuttamistehtäviä.

1.3.3 Yleiskaavamääräykset

Yleiskaavassa voidaan antaa määräyksiä, joita tarvitaan yleiskaava-alueita suunniteltaessa tai muutoin käytettäessä. Ne voivat koskea maankäytön tai rakentamisen erityistä ohjausta ja haitallisten ympäristövaikutusten estämistä tai rajoittamista (MRL 41 § 1 mom.).

1.3.4 Rakentamisrajoitukset

Lupaa rakennuksen rakentamiseen ei saa myöntää siten, että vaikeutetaan yleiskaavan toteutumista. Lupa on kuitenkin myönnettävä, jos yleiskaavasta johtuvasta luvan epäämisestä aiheutuisi hakijalle huomattavaa haittaa eikä kunta tai, milloin alue on katsottava varatuksi muun julkisyhteisön tarkoituksiin, tämä lunasta aluetta tai suorita haitasta kohtuullista korvausta (MRL 43 § 1 mom.) (ehdollinen rakentamisrajoitus).

Yleiskaavassa voidaan määrätä, ettei yleiskaava-alueella tai sen osalla saa rakentaa niin, että vaikeutetaan yleiskaavan toteutumista (rakentamisrajoitus).

1.3.5 Suojelumääräykset

Jos jotakin aluetta tai rakennusta on maiseman, luonnonarvojen, rakennetun ympäristön, kulttuurihistoriallisten arvojen tai muiden erityisten ympäristöarvojen vuoksi suojeltava, yleiskaavassa voidaan antaa sitä koskevia tarpeellisia määräyksiä. (MRL 41 § 2 mom.).

Lentokenttäalueelle LL sekä saa-1 (puhdistettavaksi merkityllä alueella) on annettu alueilla olevien kohteiden suojeluun liittyviä määräyksiä.

1.3.6 Toimenpiderajoitus

Yleiskaavamääräyksellä voidaan maisemaa muuttava toimenpide määrätä luvanvaraiseksi (MRL 43 § 2 mom.). Tällöin toimenpiteen edellytyksenä on, että kunta myöntää alueelle maisematyöluvan (MRL 128 § ja 140 §). Lupaa ei voida myöntää, jos toimenpide vaikeuttaa alueen käyttämistä kaavassa varattuun tarkoitukseen.

Pääsääntöisesti alueen rakentaminen on tarkoitettu ratkaistavaksi asemakaavalla. Yleiskaavassa on osoitettu maisemaa muuttavia maanrakennustöitä koskeva toimenpiderajoitus lähes koko alueelle liittyen määräykseen ge-, arvokas harjualue. Lisäksi suojaviheralueille EV-1, EV-2 ja virkistysalueelle V/s on osoitettu toimenpiderajoitus, joka koskee maanrakennustöiden lisäksi puiden kaatamista. EV-1 alueelle saa sijoittaa meluntorjuntaan liittyviä maavalleja, rakenteita ja istutuksia.

Jos maanomistaja ei luvan epäämisen takia voi käyttää maataan kohtuullista hyötyä tuottavalla tavalla hyväkseen, hänellä on oikeus saada kunnalta korvaus aiheutuneesta vahingosta (MRL 140§ 3 mom.).

1.3.7 Suunnittelutarvealue

Yleiskaavassa tai rakennusjärjestyksessä voidaan osoittaa suunnittelutarvealueeksi alue, jolla sen sijainnin vuoksi on odotettavissa suunnittelua edellyttävää yhdyskuntakehitystä tai jolla erityisten ympäristöarvojen tai ympäristöhaittojen vuoksi on tarpeen suunnitella maankäyttöä (MRL 16 § 3 mom.).

Nummenmäen alue on suunnittelutarvealuetta MRL 16 § 1 mom. mukaan.

1.3.8 Lunastuslupa perustuva maan lunastaminen

Asianomainen ministeriö voi myöntää kunnalle luvan lunastaa alueen, joka on yleiskaavassa osoitettu liikenneväyläksi, asuntorakentamiseen tai siihen liittyvään yhdyskuntarakentamiseen ja jota tarvitaan kunnan suunnitelmanmukaiseen yhdyskuntakehitykseen, sekä alueen, joka on tarkoitettu kunnan tai kuntayhtymän laitokselle tai muihin näiden tarpeisiin. Asuntorakentamiseen tai siihen liittyvään yhdyskuntarakentamiseen lunastettavaan alueeseen voi sisältyä myös virkistys- ja suojelualueita. (MRL 99 § 3 mom.).

1.3.9 Lunastus- tai korvausvelvollisuus

Jos maa on MRL 43 §:n 2 momentissa tarkoitetun määräyksen nojalla yleiskaavassa osoitettu käytettäväksi muuhun tarkoitukseen kuin yksityiseen rakennustoimintaan eikä maanomistaja sen vuoksi voi kohtuullista hyötyä tuottavalla tavalla käyttää hyväkseen aluettaan, kunta tai, jos alue on kaavassa tarkoitettu tai osoitettu valtion tarpeisiin, tämä on velvollinen lunastamaan alueen tai suorittamaan haitasta korvauksen. Kohtuullista hyötyä arvioitaessa otetaan huomioon yleiskaavasta maanomistajalle johtuva hyöty.

2. TIIVISTELMÄ

2.1 Kaavaprosessin vaiheet

Kaupunginhallitus on tehnyt päätöksen 7.6.2004 osayleiskaavan laatimisesta Nummenmäen alueelle kaavoituksen esityksestä. Uudenmaan ympäristökeskuksen mukaan alueen maankäytön muutoksen tavoitteet voidaan ratkaista suppealla osayleiskaavalla.

Osayleiskaavan laatimisen vireille tulosta on ilmoitettu 14.10.2004 ja samassa yhteydessä osallistumis- ja arviointisuunnitelma on ollut nähtävillä.

Viranomaisneuvottelu yleiskaavaan liittyvien keskeisten tavoitteiden selvittämiseksi (MRL 66§, MRA 18§) pidettiin 12.10.2004. Viranomaisneuvotteluun osallistuivat Hyvinkään kaupungin ja Uudenmaan ympäristökeskuksen lisäksi Keski-Uudenmaan maakuntamuseon ja Uudenmaan tiepiirin edustaja.

Yleiskaavatyön yhteydessä on kaupungin eri hallintokuntien edustajien lisäksi neuvoteltu lentokentän sekä moottoriurheilukeskuksen eri toimijoiden sekä alueen länsiosaa hallinnoivan Metsähallituksen sekä alueen käyttöoikeuden haltijan, puolustusvoimien, kanssa.

Osayleiskaavatyön aikana käynnistyi lisäksi Itäisen ohikulkutien yleissuunnitelman laadinta joka eteni vuoden 2005 lopulla ehdotusvaiheeseen. Työhön liittyi myös meluennuste.

Osayleiskaavan laatimisen yhteydessä teetettiin lentokentän erillinen selvitys melun leviämisestä Nummenmäen suuntaan Insinööritoimisto Kari Pesosella. (Ympäristömeluselvitys, Hyvinkään lentokenttä, Kari Pesonen, 29.12.2005)

Nummenmäen alueella olleiden ampumaratojen sekä entisen pylvästaraston maaperän haitta-aineista teetettiin tarpeelliset tutkimukset 2004 – 2006 Ramboll Finland Oy:ssä.

Sadevesien käsittelystä alueella on teetetty erillinen selvitys Ramboll Oy:llä keväällä 2006. Työ valmistui 28.6.2006.

Hyvinkään moottoriurheilukeskuksen ympäristömeluselvitys ja meluntorjunnan yleissuunnitelma on teetetty WSP LT-Konsultit Oy:llä. Työ valmistui helmikuussa 2007.

Kaupunginhallitus päätti kokouksessaan 23.1.2006 asettaa Nummenmäen osayleiskaavaluonnoksen nähtäville 31.1 – 2.3.2006 lausuntojen ja mielipiteiden antamista varten osallistumis- ja arviointisuunnitelman mukaisesti.

Lausunnot saatiin seuraavilta tahoilta: kulttuuri- ja vapaa-aikalautakunta, Hyvinkään Vesi, ympäristölautakunta, tekninen lautakunta, opetuslautakunta sekä perusturvalautakunta. Lisäksi lausunnon antoivat, Hämeen Liitto, Hyvinkään Ilmailukerho, Hyvinkään Moottorikerho ry, Hyvinkään Urheiluautoilijat ry, Keski-Uudenmaan maakuntamuseo, Tiehallinto, VR-Yhtymä, Hausjärven kunta, Hämeen ympäristökeskus, Uudenmaan liitto sekä Läntisen maanpuolustusalueen esikunta.

Lisäksi tehtiin joitakin yksittäisiä tiedusteluja.

Saatujen lausuntojen perusteella päätettiin teettää vielä erillinen selvitys Moottoriurheiluradan melusuojauksen tehostamistarpeesta ja toteuttamisesta yhteistyössä moottoriurheiluseurojen kanssa. Selvitys tilattiin WSP LT-konsulteilta ja työ käynnistettiin lokakuussa 2006.

Lisäksi neuvoteltiin erikseen puolustusvoimien edustajien kanssa kesäkuussa 2006.

Osayleiskaavaluonnosta tarkistettiin saadun palautteen johdosta.

Osayleiskaava on laadittu Hyvinkään kaupungin kaavoitusyksikön toimesta ja yhteistyössä tekniikan ja ympäristön toimialan sekä muiden hallintokuntien eri sektoreiden kanssa.

Osayleiskaavaprojektia on vetänyt asemakaava-arkkitehti Päivi Seppälä (p 019-459 4619, email: paivi.seppala@hyvinkaa.fi) osayleiskaavatyöhön on kaavoitusyksikössä lisäksi osallistunut yleiskaavasunnittelija Hannu Lindqvist (p. 019-459 4621, email: hannu.lindqvist@hyvinkaa.fi).

2.2 Yleiskaavan keskeinen sisältö

Alue on ratkaistu tavoitteiden mukaisesti pääosin pientaloalueeksi. Asuminen sijoittuu Ilmailutien ja Ridasjärventien väliselle alueelle Itäisen ohikulkutien molemmin puolin. Yhteensä alueelle on osoitettu pientaloaluetta noin 45 ha.

Melusuojaus on huomioitu osoittamalla riittävä määrä suojaviheraluetta (EV) sekä detaljisuunnittelussa huomioitavilla melumääräyksillä. Lentokentän ja Ilmailutien välinen alue on kokonaisuudessaan osoitettu suojaviheralueeksi. Samoin moottoriurheilukeskuksen suuntaan on varattu laajahko suojaviheralue.

Lentokenttäaluetta on jonkin verran laajennettu käsittämään nykyiset rakennukset ja rakennelmat. Teollisuusraidevaraus on poistettu lentokentän itäpuolelta.

Liikennejärjestelyt on ratkaistu Itäisen ohikulkutien tarkennetun yleissuunnitelman mukaisesti siten, että Ilmailutie tulee olemaan yhteysväylä Pohjoiselle kehätielle sekä Itäiselle ohikulkutielle Ridasjärventien sijaan. Ridasjärventie katkeaa ja asukasliikenne johdetaan tulevan asuntoalueen läpi.

Pohjavedensuojelutavoitteet samoin kuin likaantuneen maan puhdistustarve on huomioitu suunnittelussa sekä yleiskaavan määräyksissä.

2.3 Yleiskaavan toteuttaminen

10-vuotisirakentamishjelman mukaan alue on ollut tarkoituksenmukaista saada rakentamiskelpoiseksi kaupungin omistamien maiden osalta siten, että alueelta voitaisiin luovuttaa omakotitontteja viimeistään vuonna 2008. Tonttien pitäisi voida olla haettavissa vuoden 2007 syksyllä. Yleiskaavatyöhön liittyneiden lisäselvitystarpeiden takia tavoitteeseen ei käytännössä liene mahdollisuuksia. Tavoitteena on kuitenkin edelleen alueen asemakaavoituksen käynnistäminen mahdollisimman pian osittain osayleiskaavan käsittelyn kanssa samanaikaisesti.

Itäisen ohikulkutien rakentamisaikataulusta ei ole tietoa. Ennen ohikulkutien rakentamista liikenneverkkoa ei voida toteuttaa kaikilta osin lopulliseen muotoonsa ja esimerkiksi Ridasjärventien katkaisu ei tällöin liene realistista.

3. LÄHTÖKOHDAT

3.1 Suunnittelutilanne

3.1.1 Valtakunnalliset alueidenkäyttötavoitteet

Valtioneuvosto on päättänyt valtakunnallisista alueidenkäyttötavoitteista 30.11.2000. Nummenmäen aluetta koskevat alueidenkäyttötavoitteista lähinnä seuraavat kokonaisuudet:

Toimiva aluerakenne

Yleistavoitteet:

- Aluerakenteen tasapainoinen kehittäminen. Toimivan aluerakenteen runkona kehitetään pääkaupunkiseutua.

Eheytyvä yhdyskuntarakenne ja elinympäristön laatu

Yleistavoitteet:

- Olemassa olevan yhdyskuntarakenteen hyödyntäminen
- yhdyskuntarakenteen kehittäminen siten, että palvelut ja työpaikat ovat hyvin eri väestöryhmien saavutettavissa.
- pyritään vähentämään liikennetarvetta, parantamaan liikenneturvallisuutta ja edistämään joukkoliikenteen edellytyksiä.
- edistetään elinympäristön viihtyisyyttä
- kiinnitetään erityistä huomiota ihmisten terveydelle aiheutuvien haittojen ja riskien ennalta ehkäisemiseen ja olemassa olevien haittojen poistamiseen.

Erityistavoitteet:

- varattava riittävät alueet jalankulun ja pyöräilyn verkostoja varten sekä edistettävä verkostojen jatkuvuutta.
- haitallisia terveysvaikutuksia ja onnettomuusriskejä aiheuttavien toimintojen ja vaikutuksille herkkien toimintojen välille on jätettävä riittävän suuri etäisyys.
- huomioitava alueen maa- ja kallioperän soveltuvuus suunniteltuun käyttöön. Pilaantuneen maa-alueen puhdistustarve on selvitettävä ennen ryhtymistä kaavan toteuttamistoimiin
- ehkäistävä melusta aiheutuva haittaa ja pyrittävä vähentämään jo olemassa olevia haittoja. Uusia asuinalueita tai muita melulle herkkiä toimintoja ei tule sijoittaa melualueille varmistamatta riittävää meluntorjuntaa.
- turvataan taajamien alueellisten vesihuoltoratkaisujen toteuttaminen

Kulttuuri- ja luontoperintö, virkistyskäyttö ja luonnonvarat

Erityistavoitteet:

- lisäksi huomioitava viranomaisten laatimat valtakunnalliset inventoinnit
- huomioitava pohja- ja pintavesien suojelutarve ja käyttötarpeet

Toimivat yhteysverkotot ja energiahuolto

Yleistavoitteet:

- tarvittaviin liikenneyhteyksiin varaudutaan kehittämällä ensisijaisesti olemassa olevia pääliikenneyhteyksiä ja -verkostoja.

Helsingin seudun erityiskysymykset

- luodaan edellytykset asuntorakentamiselle ja sen tarkoituksenmukaiselle sijoittumiselle, joukkoliikenteelle ja hyvälle ympäristölle.
- alue ja yhdyskuntarakennetta kehitetään väestönkehityksen edellyttämällä tavalla ja kasvusuunnat valitaan hyödyntämällä joukkoliikenteen, erityisesti raideliikenteen sekä seutua ympäröivän kaupunki- ja taajamaverkoston mahdollisuuksia. Alueidenkäytön suunnittelulla ehkäistään yhdyskuntarakenteen hajautumista.

3.1.2 Maakuntakaava

Ympäristöministeriö on vahvistanut 8.11.2006 Uudenmaan maakuntakaavan. Se sisältää kaikkien maankäyttömuotojen osalta alueidenkäytön ja yhdyskuntarakenteen periaatteet pitkälle tulevaisuuteen.

Maakuntakaavassa Nummenmäen alue on osoitettu taajamatoimintojen alueeksi sekä osaksi arvokasta harjualueetta tai muuta geologista muodostumaa sekä lisäksi tärkeäksi pohjavesialueeksi. Hyvinkään lentokenttä on osoitettu lentokenttäalueeksi.

Nähtävillä olleessa vaihemaakuntakaavaluonnoksessa on Hyvinkään moottoriurheilukeskus suunnittelualueen pohjoispuolella osoitettu moottoriradaksi.

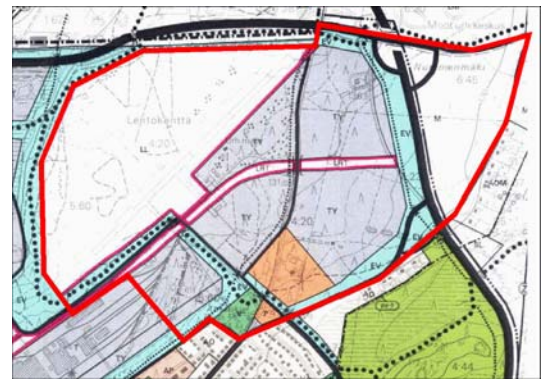
Kuva2: ote maakuntakaavasta



3.1.3 Yleiskaavatilanne

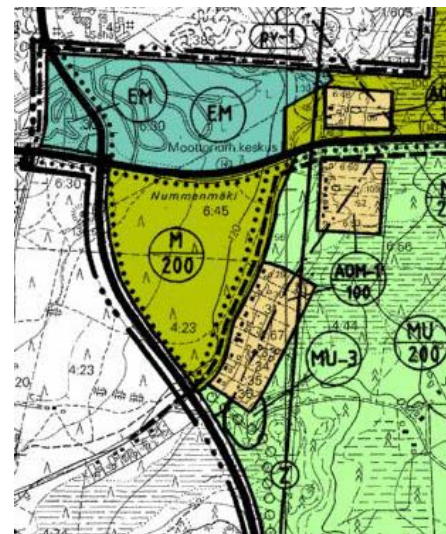
Lääninhallituksen 17.12.1993 vahvistamassa keskustaajaman osayleiskaavassa (Kuva 4) Nummenmäen alueesta Itäisen kehätien länsipuolinen osa on osoitettu pääasiassa TY- eli ympäristöhäiriötä aiheuttamattomien teollisuus- ja varastoinnin alueeksi. Keskustaajaman osayleiskaavassa pääradalta Sahanmäen teollisuusalueen kautta alueelle on ulotettu teollisuusraideyhteys. Lentokenttä on osoitettu LL- eli lentoliikenteen alueeksi. Sivukiitoradan kaakonpuoleista päätä on lyhennetty siten, että se päättyy yleiskaavan mukaiseen teollisuusraidevaraukseen.

Kuva 3: Ote keskustaajaman osayleiskaavasta



Mustanmännistön aluetta kiertämään on osoitettu kehämäinen kokoojakatu Martin alueen pohjoisosasta Hämeenkadun jatkeen yli lentokentän alueelle ja edelleen konepajan taitse Sahanmäen teollisuusalueelle. Itäisen ohikulkutien varaus kulkee Nummenmäen alueen läpi pohjois-etelä-suunnassa. Itäpuolinen osa taas kuuluu 9.4.2004 voimaan tulleeseen Palopuron-Ridasjärven osayleiskaavaan (Kuva 5) ja on siinä osoitettu M- eli maa- ja metsätalousvaltaisiksi alueeksi. Nummenmäen pohjoispuolinen alue on osoitettu EM- eli moottoriurheilualueeksi. Alueelle on osoitettu seuraava melumääräys: Alueella on huolehdittava riittävästä suojauksesta melunleviämistä ja pohjavesien pilaantumisesta vastaan.

Kuva 4: Ote Palopuron-Ridasjärven osayleiskaavasta



3.1.4 Asemakaavatilanne

Alueella ei ole asemakaavaa lukuun ottamatta Konepajan aluetta, jonka asemakaava on vahvistettu 19.1.1954. Nummenmäen alueelle laadittiin 90-luvun alussa kaavarunkoluonnos/asemakaavaluonnos, joka hyväksyttiin kaupunginhallituksessa 18.9.1990. Luonnos perustui vahvistettuun yleiskaavaan.

3.1.5 Itäinen ohikulkutie

Hyvinkään Itäisen ohikulkutien edellinen yleissuunnitelma valmistui Tielaitoksen toimesta vuonna 1995. Suunnitelmassa Itäisen ohikulkutien ja Pohjoisen kehätien liittymäalue osoitettiin eritasoliittymänä. Myös Ridasjärventie osoitettiin kulkemaan ohikulkutien alitse. Tiehallinnon Uudenmaan tiepiiri ja Hyvinkään kaupunki käynnistivät 1999 voimaan astuneen tielain mukaisen yleissuunnitelman laatimisen helmikuussa 2005. Tavoitteena on ollut uusi turvallinen, maankäytön ja ympäristön hyvin huomioiva tieyhteys seudulliselle liikenteelle. Nummenmäen alueella suunnittelu on erityisesti kohdistunut Pohjoisen kehätien liittymäalueeseen. Muutoin tielinjaus säilyi nykyisen Itäisen kehätien paikalla. Tutkittavana olivat eritasoliittymän (VE 2) lisäksi kiertoliittymävaihtoehdot Pohjoisen kehätien eteläpuolelle (VE 1) sekä nykyisen liittymän paikalle (VE 3). Eritasoliittymässä liikenteen pääsuunta on Pohjoista kehätietä länteen ja Ilmailutie jatkuu Ridasjärven suuntaan itään. VE 3:ssa nykyinen risteys säilyy nykyisellään ja Ilmailutie liittyy Itäiseen kehätiehen ennen kiertoliittymää. VE 1:ssä, joka valittiin jatkosuunnittelun pohjaksi, Ilmailutie, Itäinen ohikulkutie sekä Hikiäntie muodostavat kiertoliittymän, Ridasjärventien liittyessä Hikiäntiehen. Tavoitteena on liikenteen pääsuuntien kääntäminen siten, että edesautetaan läpiajoliikenteen siirtymistä pois sekä kaupungin keskustasta, että Ridasjärven taajamasta uudelle sujuvalle ja turvalliselle yhteydelle. Lisäksi tavoitteena on parantaa yhteyksiä päätieverkkoon. Kaikissa vaihtoehdoissa Ridasjärventie katkeaa tien eteläpäässä ja yhteys järjestetään kiertotietä Nummenmäen alueen kautta Itäisen ohikulkutien alitse. Nummenmäen kohdalla tien molemmin puolin on ehdotettu melusuojavallia. Kevyenliikenteen yhteys on sijoitettu tien länsipuolelle ja sen tarkempi sijoitus ratkaistaan asemakaavoituksella. Yleissuunnitelma valmistui joulukuussa 2005.

3.1.6 Muita suunnitelmia, päätöksiä ja raportteja

Hyvinkään moottoriurheilukeskuksen ympäristömeluselvitys ja meluntorjunnan yleissuunnitelma, WSP LT-Konsultit Oy, helmikuu 2007
Nummenmäen osayleiskaava-alueen sadevesien käsittely, Ramboll Finland Oy 28.6.2006
Hyvinkään lentokentän meluselvitys, Insinööritoimisto Kari Pesonen, 29.12.2005
Nummenmäen alueella sijainneiden ampumaratojen sekä pylväsvaraston maaperän tutkimus, Ramboll Finland Oy, 29.12.2005 (karttapäivitys "Uusien ohjearvojen mukaan" 19.4.2006 ja kustannusarviopäivitys 20.11.2006).
Kultva 14.12.2004/§ 102 "Valtuustoaloite Moottoriurheiluharrastuksen turvaaminen Hyvinkäällä"
Hyvinkään kaupungin ympäristömääräykset, 2004
Hyvinkään meluselvitys, LT-konsultit 2003
Pohjavesien geologiset rakenteet selvitys, Hyvinkää, geologian tutkimuskeskus, 2003
Nummenmäen teollisuusalueen pohjavesiselvitys, Maa ja Vesi Oy, 1998
Hyvinkään moottoriurheilukeskuksen melumittaukset 1990 ja meluntorjuntasuunnitelma
Hyvinkään moottoriurheilukeskus, perustamissuunnitelma, 1985, Hyvinkään moottorikerho ry ja Hyvinkään urheiluautoilijat ry.
Hyvinkään ja Riihimäen ympäristömelukartoitus 1990, Turun yliopisto, Petri Hiltunen
Hyvin lentää, Hyvinkään ilmailukerhon historiaa, Petteri Patolinna 1998
Tutkimus Hyvinkään paikallisista lämpö- ja kosteusoloista, Jussi Kaukoranta, 13.10.1992
Nummenmäen teollisuusalueen kaavarunkoluonnos sekä asemakaavaluonnos 1992.

3.2 Selvitys suunnittelualan oloista

Selvitys suunnittelualan oloista sisältää myös vaikutusten arviointia varten tehdyt täydentävät selvitykset ja niiden kuvauksen. Suunnittelutyötä varten on olevien selvitysten lisäksi teetetty Hyvinkään lentokentästä uusi meluselvitys, maaperän pilaantuneisuus entisten ampumaratojen alueella sekä lisäksi on selvitetty vastaista asemakaavoitusta varten Nummenmäen kaava-alueen sadevesien käsittely.

Moottoriradan ympäristömelusta sekä meluntorjunnan toteuttamisesta on lisäksi teetetty yleissuunnitelma yhteistyössä moottorikerhojen ja kaupungin välillä.

3.2.1 Alueen yleiskuvaus

Alue on Hyvinkään keskustaajaman pohjoispuolelle pääosin rakentamatonta, loivasti kaakkoon viettävää harjun lakitasannealuetta. Alueeseen liittyy läheisesti sen länsipuolinen harrastelentäjien käytössä oleva lentokenttäalue. Suunnittelualan pinta-ala on noin 230 ha.

Suunnittelualan Ilmailutien itäpuolella on rakentamaton lukuun ottamatta puistojaoston käytössä olevaa entistä Telen tukikohtaa, alueella olevia teitä sekä alueen eteläosan entisten ampumaratojen rakenteita.

Lentokentän lähiympäristössä on erilaista rakennuskantaa sekä rakenteita.

Seuraavassa on kuvailtu tarkemmin alueen lähiympäristön rakennetta.

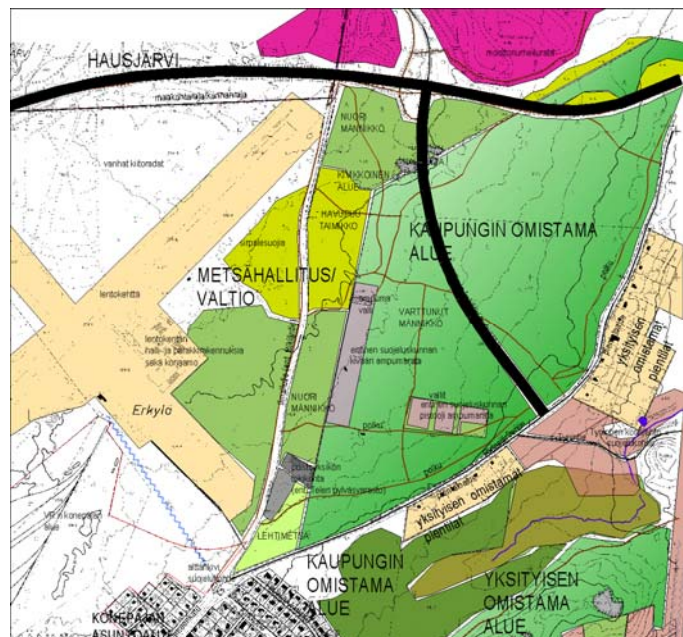
3.2.2 Maankäyttö

Ridasjärventien varsi

Ridasjärventien itäpuolella on kahdessa eri ryhmässä 6000 - 11000 m²:n suuruisia yksityisen omistuksessa olevia pientalopaloja. Suurin osa palstoista on rakennettu siten, että yhdenperheen talo, useimmiten rintamamiestalo sijaitsee Ridasjärventien varressa. Suurimmista tonteista on pihalle alueeseen yleensä käytetty noin puolet tontin pinta-alasta. Tontit eivät ole järjestetyn vesihuollon piirissä.

Ridasjärventiestä erkanee itään Tynintie, jonka pohjoispuolella heti pientalopalstojen takana on syvä painanne, Tynintien korpilähteikkö, jonka pohjalla virtaa puro, joka laskee lähellä Tynintien vartta pienehköön lampeen Juurakko nimisen tilan länsipuolella. Ridasjärventien itäpuolinen alue on muutoinkin hyvin lähdepitoista aluetta.

Kuva 5: Maankäyttö



Moottoriurheilukeskus

Moottoriurheilukeskus sijaitsee Pohjoisen kehätien pohjoispuolella Hikiäntien molemmin puolin osittain Hausjärven kunnan puolella.

Lentokenttä

Nummenmäen alueen länsipuolella sijaitsee Hyvinkään pienlentokenttä, jonka toiminta perustuu nykyään pääasiassa ilmailukerhojen harrastustoimintaan. Lentokentän alueella on järjestetty lisäksi messuja. Lentokenttää sekä sen lähiympäristöä puolustusvoimat käyttää säännöllisesti pari kertaa vuodessa harjoitusalueena. Vuosittain käyttöä on noin 5...10 viikkoa.

Ilmailutien länsipuolella lentokentän kupeessa on lentokentän toimintaan liittyviä rakennuksia sekä myös lentokentän toimintaan liittyvää pienteollisuutta. Rakennusten lisäksi lentokentän molemmin puolin on toisen maailmansodan aikaisia sirpalesuojia sekä muita lentokentän puolustukseen liittyviä rakenteita sekä purettujen rakennusten perustuksia ym.

Asuntoalueet

Nummenmäen alue rajoittuu kaakossa Mustanmännistön pientaloalueeseen, josta lähimpänä aluetta sijaitsevat Hausjärvenkadun omakotitontit Hämeenkadun kaakkoispuolella. Hämeenkadun luoteispuolella on Alttarikiven alueen pientaloalue. Alttarikivenalueen länsipuolella on Valtion rautateiden konepajan alue, joka käsittää sekä teollisuus- että asuntoaluetta.

3.2.3 Maankäytön historiaa

Ampumaradat

Nummenmäen alueella on neljä entistä ampumarataa: 300m sotilaskiväärirata sekä kolme 50m pistoolirataa. Pohjois-Uudenmaan Suojeluskuntapiiriin keskusampumarata rakennettiin Ahdenkallion kartanon lahjoittamalle maalle. Ampumarata perustettiin 1928. Keskusampumarata oli pitkän aikaa varustetasoltaan maan parhaimpia. Toiminta oli aktiivista. Suojeluskunta lopetettiin 1944 välirauhansopimuksen solmimisen jälkeen ja toiminta hiipui vähitellen. (Lähde Hyvinkään seudun historia, Olavi Junnila)

Lentokenttä

Hyvinkään lentokenttä rakennettiin heti välirauhan aikana 1940 Erkylänkankaalle ilmavoimien tukikohtaksi. Taktisesti sijainti oli lähellä Hyvinkään ja Riihimäen rautatieristeyksiä sekä myös lähellä pääkaupunkiseutua ilmapuolustusta ajatellen. Tie- ja vesirakennushallitus TVH vastasi lentokentän rakentamisesta. Sodan loppuajaksi Hyvinkää jäi ilmavoimien varakentäksi, ja kentän käyttö oli hyvin vähäistä. Jatkosodan aikana lentokenttäalueen eteläpuolella paloi laajat alueet metsää isossa metsäpalossa.

Taistelujen tauottua syyskuussa 1944 liittoutuneitten valvontakomissio kielsi suomalaisilta siviililentotoiminnan ja Helsingin kansainvälinen lentoasema eli Malmi jouduttiin luovuttamaan valvontakomission käyttöön. Aero Oy:n vähäinen lentokalusto siirrettiin Hyvinkäälle syyskuussa 1944 ja Hyvinkää toimi vuoden 1946 loppuun asti Kansainvälisenä lentoasemana, Hyvinkää Airport. Toimintaa varten rakennettiin väliaikainen terminaalirakennus sekä lentokonehalli. Terminaalirakennus on nykyään ilmailukerhon käytössä. Lentokonehalli paloi vuonna 1947 kun sitä oltiin purkamassa. Rakennus oli tarkoitus siirtää Kemiin. Valvontakomissio poistui Malmilta 1946 lopussa ja Aero muutti 1947 alussa takaisin Malmille.

Myös harrasteilmailu alkoi sodan jälkeen taas vähitellen elpyä. 1960-luvulla purjelentoharrastus kasvoi uusiin mittoihin, myöhemmin myös moottorilentotoiminta vilkastuu. Alueella järjestettiin myös moottoriurheilukilpailuja aina vuoteen 1986, jolloin lentokentän pohjoispuolelle valmistui uusi moottoriurheilukeskus. Lisäksi alueella on pidetty erilaisia messuja ja tapahtumia. (Lähde: Hyvin Lentää, Hyvinkään Ilmailukerhon historiaa, Petteri Patolinna)

Moottoriurheilukeskus

Vuonna 1985 Hyvinkään Urheiluautoilijoiden ja Hyvinkään Moottorikerhon suunnitelma rakentaa moottoriurheilukeskus lentokenttäalueen pohjoisosaan Hikiäntien pohjoispuolelle sai kaupungin hyväksynnän. Hyvinkää teki vuokrasopimuksen Puolustusministeriön kanssa alueesta 30 vuodeksi. 47,5 ha:n suuruisesta alueesta sovittiin 12 000 mk:n vuokra. Lisäksi kaupunki laati alueen suunnitelmat. Alueelle sijoitettiin rallicross-, motocross-, speedway-, mikroauto- ja RC-pienoisautoradat. (Perustamissuunnitelma, Hyvinkään moottoriurheilukeskus, Hyvinkään Moottorikerho ry, Hyvinkään Urheiluautoilijat ry)

Vuonna 2003 kaupunki osti alueen Kapiteelilta.

3.2.4 Liikenne

Aluetta rajaa pohjoisessa Pohjoinen kehätie (seututie nro 143 Itäiseltä kehätieltä länteen ja yhdystie nro 1430 Hyvinkää-Sälinkää, Itäiseltä kehätieltä itään) ja alueen läpi Ridasjärventieltä Pohjoiselle kehätielle kulkee Itäinen kehätie (seututie nro 290 Hyvinkää – Hämeenlinna). Ridasjärventie (yksityistie Itäiseltä kehätieltä Pohjoiselle kehätielle) kulkee alueen kaakkoisreunassa. Tien kautta on työmatka- ja asiointiliikennettä Ridasjärven ja Hyvinkään keskustaajaman välillä sekä lisäksi oikaisuliikennettä Porvoonväylälle. Tieltä on suorat liittymät tien varren omakotitaloille. Ilmailutie (yksityistie) kulkee lentokentän itäpuolella ja sen kautta on kulku lentokentälle. Tie lähtee Hämeenkadun päästä ja päättyy ennen Pohjoista kehätietä.

Kulku Hämeenlinnantielle sekä Hikiän suuntaan kulkee siten alueen läpi Itäistä kehätietä sekä Ridasjärven suuntaan Ridasjärventietä pitkin.

Suunnittelualueen liikennemäärät vuoden 2004 tilanteessa ovat Pohjoisella kehätiellä noin 2100 – 2800 ja Itäisellä kehätiellä 2600 ajoneuvoa vuorokaudessa ja Ridasjärventien alkupäässä noin 2600 ajoneuvoa vuorokaudessa. Ilmailutien liikenne on varsin vähäistä. Vuoden 2030 liikenne-ennusteessa ilman Itäistä ohikulkutietä vastaavasti Pohjoisen kehätien liikenne olisi 3200 – 4200 ja Itäisellä kehätiellä hieman alle 4000 ajoneuvoa vuorokaudessa. Ridasjärventien kaupungin puoleisessa päässä niin ikään noin 4000 ajoneuvoa vuorokaudessa. Itäisen ohikulkutien toteutuessa vastaavasti vuoden 2030 ennusteen mukaan Pohjoisen kehätien liikenne olisi länteen noin 4900 ja itään noin 2400 ja Itäisellä kehätiellä noin 6000 ajoneuvoa vuorokaudessa. Ridasjärventien kaupungin puoleisessa päässä liikenne olisi noin 3900 ajoneuvoa vuorokaudessa. (Itäinen ohikulkutie, yleissuunnitelma)

Ilmailutien varressa sen länsipuolella on kevyenliikenteen väylä, joka liittyy Pohjoisen kehätien varren kevyenliikenteen väylään. Tämä kulkee Pohjoisen kehätien eteläpuolella ja siltä on yhteys kehätien alitse Hikiäntien (Itäinen kehätie) länsipuolella, josta väylä jatkuu Erkyän suuntaan Rauhannummen hautausmaalle.

3.2.5 Luonnonympäristö

Kasvillisuus

Luontotyyppiltään alue on karua mäntykangasta. Alueen puusto on pääosin harvennettua melko varttunutta havupuuta. Metsähallituksen alueilla puusto on nuorempaa ja melko tiheää. Valtapuulajina on mänty, mutta alueella on myös lehtipuustoa, lähinnä koivua ja jonkin verran kuusta. Aluskasvillisuus on pääosin kanervaa ja puolukkaa. Aluetta on käytetty melko runsaasti mm. puolustusvoimien harjoitusalueena sekä maastoajoon ym. mistä johtuen maaperä on osin kulunutta lukuun ottamatta alueen kivikkoista pohjoisosaa sekä lehtevämpää eteläosaa.

Maaperä

Nummenmäen alue on osa Salpausselän harjun lakitasannetta. Muinaisrannan taso kulkee alueen itäreunassa noin tasolla +115 - +120. Alueen korkeustaso vaihtelee luoteisen osan noin +135 tasosta Ridasjärventien noin +117 - +120 tasoon. Alue laskee loivasti eteläosiiltaan kaakkoon ja pohjoisosaltaan itään kohti Ridasjärventien linjausta.

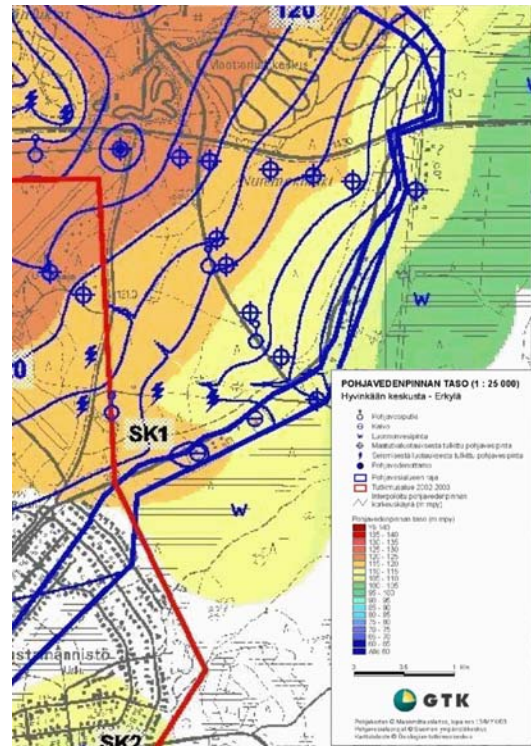
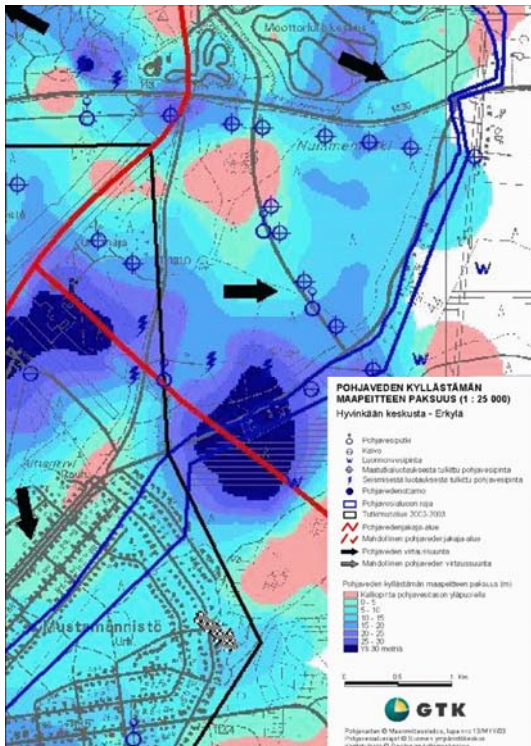
Alueen maaperä Lentokennttä mukaan lukien on Ridasjärventiehen asti pääosin soraa tai hiekkaa. Itäisen kehätien ja Pohjoisen kehätien liittymän lounaispuolisella alueella kalliopinta koostuu maanpinnan yläpuolelle ja alueen pohjoisosassa on muutenkin lohkarista aluetta. Itäinen kehätie on osittain kallioleikkauksessa.

Kalliopinnan taso alueen itä ja kaakkoisosassa on noin tasolla +90 - +100. Alueen eteläosassa kalliopinnan taso laskee aina alimmillaan noin +60 - +65. Alueen luoteisosassa kalliopinnan taso nousee +110 – +137.

Maaperäolosuhteista johtuen alueen perustamisolosuhteet kalliosta ja kivikkoista luoteisosaa lukuun ottamatta ovat hyvät.

90-luvulla tehdyissä tutkimuksissa alueelta ei mitattu radonia. Maaperässä saattaa kuitenkin olla radonia, etenkin alueen luoteisosassa, missä kalliopinta nousee lähelle maanpintaa.

Kuvat 6 ja 7: Tietoja pohjavesialueesta



Pohjavesi

Alue on pohjavesialuetta. Pohjavesi on alueella 5-10 metriä maanpinnan alapuolella. Nummenmäen kaakkoisosan kaivoissa vesi on kuitenkin noin 1,2 – 1,5 metrin syvyydellä maanpinnasta. Pohjaveden pinta Ridasjärventien läheisyydessä on n. +115 - +117.

Pohjaveden kyllästämisen maapiteen paksuus alueella vaihtelee. Alueen eteläosissa pohjavesiesiintymisen paksuus on yli 30 m, samanlainen alue on myös lentokentän keskivaiheilla. Pohjavesikerros ohenee pohjoiseen päin mentäessä, missä kallioperä ulottuu maanpinnan yläpuolelle tai läheisyyteen. Toisaalta Pohjoisen kehätien kohdalla ja sen pohjoispuolisilla alueilla pohjaveden kyllästämisen maapiteen paksuus on lähellä 30 metriä.

Pintavedet

Alueella ei ole lampia, puroja tai luonnonuomia. Suunnittelualueen rajaavien teiden reunoilla on kuivatusojat. Ojat puretaan suunnittelualueen etelä- ja itäpuoliseen maastoon.

Alueen itäpuolella Ridasjärventiestä erkanee itään Tynintie (yksityistie), jonka pohjoispuolella syvässä painanteessa heti pientalopalojen takana on lähteiden synnyttämä kosteikko, Tynintien korpilähteikkö. Alueen pohjalla virtaa puro, joka laskee lähellä Tynintien vartta pienehköön lampeen Juurakko nimisen tilan länsipuolella, josta edelleen Ridasjärveen. Ridasjärventien itäpuolinen alue on muutoinkin hyvin lähdepitoista aluetta ja osittain soistunut. Ridasjärvi on valtakunnallisesti arvokas lintuvesi ja järvi sekä sitä ympäröivät suoalueet kuuluvat Natura 2000-verkostoon.

Tynintien korpilähteikkö on ollut valtaruuhona Uudellamaalla uhanalainen tuoksumatara. Alueella vuonna 1999 suoritettujen hakkuiden seurauksena tuoksumatara on kuitenkin todennäköisesti hävinnyt. Korpilähteikkö on vaateliaita suursaniaisia ja mm. soikkokaksikkoja, sudenmarjaa, suokelttoa ja isotalvikkia sekä harvinaisia sammalia.

Tynintien korpilähteikkö on Palopuron-Ridasjärven osayleiskaavassa osoitettu MU-3 alueeksi eli maa- ja metsätalousalueeksi, jolla on ulkoilun ohjaamistarvetta ja luonnonsuojellisia arvoja. Maankäyttö- ja rakennuslain 41§:n perusteella kielletään rakentamista tai suorittamista muita toimenpiteitä siten, että MU-3-alueen luonnonsuojelliset arvot heikkenevät.

Rakentamisen vaikutusten selvittämiseksi kaava-alueen pinta- ja pohjavesiin Ramboll Finland Oy:llä on teetetty keväällä 2006 erillinen selvitys, Nummenmäen kaava-alueen sadevesien käsittely. Päätavoitteena oli esittää keinoja Tynintien korpilähteikkö vesiolosuhteiden turvaamiseksi sekä esittää keinoja mahdollistaa pohjaveden muodostuminen I-luokan pohjavesialueella rakentamisesta huolimatta.

(Nummenmäen kaava-alueen sadevesien käsittely, Ramboll Finland Oy 28.6.2006)

3.2.6 Suojelukohteet

Suojelukohteet

Lentokentän ja pientaloalueen välissä sijaitsee Alttarikivi, joka perimätietojen mukaan on Suomensodan (1808-1809) aikana toiminut sotilaiden ehtoolliskivenä. Kivi on rauhoitettu luonnonmuistomerkkinä 29.6.1926 Uudenmaan maaherran päätöksellä.

Alueen itäpuolinen Tynintien korpilähteikkö on Palopuron-Ridasjärven osayleiskaavassa osoitettu MU-3 alueeksi eli maa- ja metsätalousalueeksi, jolla on ulkoilun ohjaamistarvetta ja luonnonsuojellullisia arvoja. Maankäyttö- ja rakennuslain 41§:n perusteella kielletään rakentamista tai suorittamista muita toimenpiteitä siten, että MU-3-alueen luonnonsuojellulliset arvot heikenevät.

Keski-Uudenmaan maakuntamuseon lausunnossa on selostettu lentokentän rakennusten kulttuurihistoriallista arvoa. Historiallisesti arvokkaiksi ja täten suojeltaviksi on katsottu ainakin entinen väliaikainen terminaalarakennus (1945), nykyinen ilmailukerhon "Klubi" piharakennukseen sekä vanha lennonjohtotorni, nykyinen "Pikku-klubi". Alueella olevat luonnonkivistä kootut sirpalesuojat sekä korsut ovat myös historiallisesti arvokkaita ja näin ollen suojeltavia.

Nummenmäen alueella olevien entisten ampumaratojen rakenteet on lisäksi maakuntamuseo arvioinut. Rakenteista sotilaskivääriradan ampumavalli taustoineen on katsottu säilyttämisen arvoiseksi.

3.2.7 Ympäristöhäiriöt

Pilaantunut maaperä

Telen pylväsvarasto

Alueen lounaisosassa Ilmailutien varressa oleva Hyvinkään kaupungin puistojaoksen varikko on aikaisemmin ollut Telen varastokäytössä pylväsvarastona. v.1976 n.- v.1986, minkä jälkeen toiminta on siirtynyt Sahanmäkeen. Alueella on pääasiassa säilytetty puhelinpylväitä. Tiettävästi alueella ei ole kyllästetty pylväitä.

Ampumaradat

Alueen eteläosassa entisillä ampumaradoilla on ollut toimintaa vuodesta 1928 noin vuoteen 1956.

Maaperätutkimus

Sekä ampumaratojen että entisen pylväsvaraston alueella on tehty 2004 – 2005 Ramboll Finland Oy:ssä tutkimus mahdollisista maaperän haitta-aineista. Tutkimuksia on täydennetty vuoden 2006 aikana.

Tutkimusten mukaan kivääriradan päätyvallissa on voimakkaasti lyijyllä sekä lievästi kuparilla ja antimonilla pilaantunutta maa-ainesta. Voimakkaasti pilaantunutta maa-ainesta esiintyy 0 – 0,3...0,4 metrin syvyydellä. Tämän alapuolella on lievästi lyijyllä pilaantunutta maa-ainesta noin 0,8 – 1,0 metrin syvyydelle. Pistooliratojen päätyvalleissa todettiin voimakkaasti lyijyllä pilaantunutta maa-ainesta vain yhdessä koekuopassa 0 -0,3 metrin syvyydessä. Muutoin päätyvalleissa esiintyy lievästi lyijyllä pilaantunutta maa-ainesta 0 – 0,2...0,3 metrin syvyydellä, paitsi keskimmissä valleissa, jossa pilaantuneisuus ulottui 0,6 metrin syvyydelle maanpinnasta. Pylväsvarastoalueella todettiin voimakkaasti ja lievästi arseenilla sekä lievästi kromilla ja kuparilla pilaantunutta maa-ainesta 0,1 – 0,2 metrin syvyydellä maanpinnasta. Voimakkaasti arseenilla pilaantunutta maa-ainesta todettiin myös pintamaakerroksen alapuolella alueen eteläosaan kaivetuissa koekuopissa.

Koska alue sijaitsee I-luokan pohjavesialueella ja aluetta ollaan kaavoittamassa asuinalueeksi, on pilaantuneen maan kunnostustarve ilmeinen. Alueilta on todennäköisesti poistettava vähintään voimakkaasti pilaantuneiksi luokiteltavat massat. Lievästi pilaantuneita maa-aineksia voidaan vaihtoehtoisesti jättää puistoalueille, mikäli se riskinarvioinnin perusteella katsotaan mahdolliseksi. Tällöin massat todennäköisesti on kuitenkin peitettävä puhtaalla maakerroksella. (Nummenmäen alueella sijainneiden ampumaratojen sekä pylväsvaraston maaperän tutkimus, Ramboll Finland Oy, 29.12.2005) Kunnostussuunnitelma on tarkoitus teettää keväällä 2007.

VR:n konepaja

VR-Yhtymä on vuonna 2001 teettänyt Konepaja-alueella ns. haitta-ainetutkimuksen. Tutkimus on alustava eikä sen perusteella voida tarkasti rajata mahdollisesti likaantunutta aluetta. Selvi-

tyksen perusteella voidaan kuitenkin olettaa, että koillispuolella eteläisimmän sivuraiteen eteläpuolella olleen romuvaraston jäljiltä likaantunut alue ulottuu kaava-alueelle. Romuvaraston alueella pintamaa on öljyntyntynyt ja lisäksi muutamasta tutkitusta hajapisteestä todettiin mm. lyijyä, kuparia sekä kadmiumia ohje- ja raja-arvojen välillä. Myös PCB-yhdisteiden pitoisuus oli ohje ja raja-arvon välissä. Vuoden 2006 aikana on käynnistynyt jatkotutkimus, jonka tarkoituksena on selvittää tarkemmin konepajatoiminnoista mahdollisesti aiheutuvia vaikutuksia ja riskejä alueen ympäristöön.

Melu

Hyvinkään kaupungin ympäristöpalvelut on teettänyt LT-konsulteilla meluselvityksen, joka on valmistunut vuonna 2003.

Meluselvitys tehtiin Hyvinkään kaupungin alueella, hyödyntäen alueelle aiempina vuosina tehtyjä meluselvityksiä ja niistä saatuja tuloksia. Selvityksen aikana laskettiin katuliikenteen aiheuttamaa melua kaupungin keskusta-alueella, sekä mitattiin teollisuusmelua. Meluselvityksen tavoitteena oli selvittää Hyvinkään kaupungin alueella olevat merkittävät melulähteet, niiden sijainti sekä niiden aiheuttama haitta, alueen asukkaille tai alueiden käytölle.

Lentokenttä / Lentotoiminnan aiheuttama melu

Lentokentän aiheuttamaa meluhaittaa on ensimmäisen kerran tutkittu vuonna 1988, jolloin niitä selvitettiin osana Hyvinkään ja Riihimäen ympäristömelukartoitusta. (Petri Hiltunen, Hyvinkään ja Riihimäen ympäristömelukartoitus, Maantieteen laitos, Turun yliopisto, 1990)

LT-konsulttien vuoden 2003 meluselvityksessä todetaan, että vaikka tutkimuksesta on suhteellisen pitkä aika, voidaan olettaa, että lentotoimintojen määrissä tai kalustossa ei ole tapahtunut merkittäviä muutoksia.

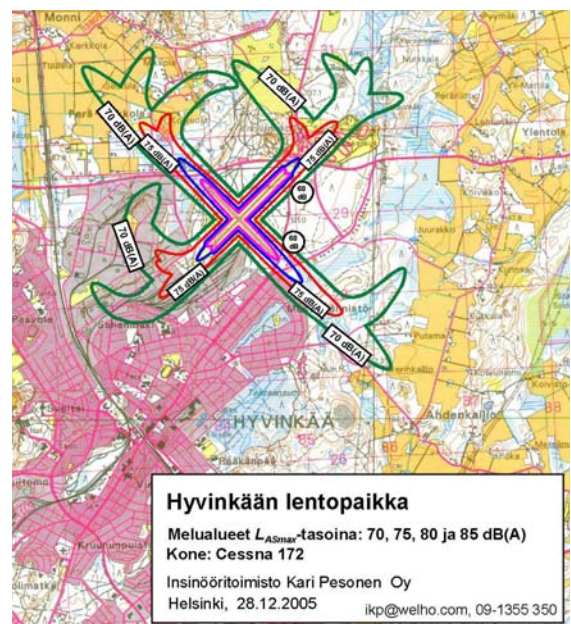
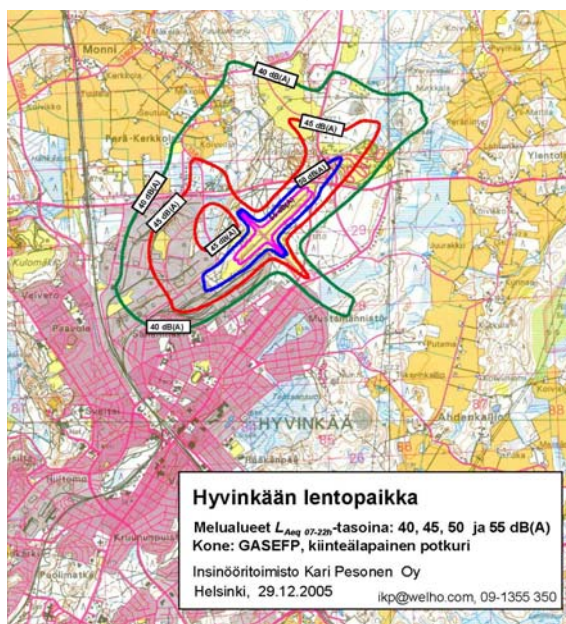
Vuoden 1988 tutkimuksissa on esitetty melun leviäminen lentokentän ympäristöön. Selvityksen mukaan L_{DEN} -ekvivalenttitason 45 dB(A):n mukainen melukäyrä ulottuu ilmailutien yli alueen luoteisosaan. Sen sijaan 55 dB(A):n mukainen melukäyrä jää lähelle pääkiitorataa.

Lentoonlähden aiheuttamat ns. kertamelualueet ulottuvat huomattavasti laajemmalle alueelle, pääosin kuitenkin pääkiitoradan suuntaisesti. Tällöinkin voimakkaamman, yli 75 dB(A), melun leviäminen alueelle tapahtuu vain poikkeustapauksissa voimakkaan sivutuulen estäessä varsinaisen pääkiitoradan käytön. ”Kertamelutasoa tarkasteltaessa tulee ottaa huomioon, että sivukiitorataa käytetään harvoin, silloinkaan ei aina Mustanmännistön kannalta ikävää suuntaa.”

Osayleiskaavan laatimisen yhteydessä lentokentän melun leviämistä Nummenmäen suuntaan on Insinööri-toimisto Kari Pesosen toimesta tutkittu uudestaan mittauksin, jolloin kohteena on ollut melultaan kaksi hieman erityyppistä konetta. (Ympäristömeluselvitys, Hyvinkään lentokenttä, Kari Pesonen, 29.12.2005)

Lisäksi on lentoreittejä päivitetty sekä arvioitu lentomääriä. Vuoden 1990 selvityksessä Hyvinkään lentokentälle oli arvioitu moottorikoneilla suoritettavan noin 4000 laskua.

Kuvat 8a ja 8b: Lentokentän melualueet sekä ns. kertamelualueet (2005)



Lentoturvallisuushallinnolta sekä ilmailukerhoilta saatujen tietojen mukaan vuonna 2004 oli suoritettu 4747 laskua, joista 1420 ultrakeveillä lentokoneilla. Näin ollen lentomäärissä ei ole tapahtunut merkittävää muutosta kuten LT-konsultit olivatkin todenneet.

Ilmailukerhojen arvioiden mukaan ainoastaan noin 3 - 6 % nousuista ja laskuista tapahtuu poikittaiskiitoradalla, joten kaakkoon suuntautuvia nousuja on hyvin vähän. Lentoreitti kaakkoon ennen kääntymistä koilliseen on tarkentunut hieman pidemmäksi kuin vuoden 1988 tutkimuksessa, mikä muuttaa jonkin verran melukäyrän pään muotoa. Kertamelualueen leveys ja vaikutus alueella on pysynyt suunnilleen samana kuin aiemmassa tutkimuksessa. Cessna 172 koneen mitattu melualue, L_{ASmax} -taso, 75 dB(A) (liite 9b) ulottuu Nummenmäen eteläosassa nykyisen puistotukikohdan lounaispuolelle ja alueen pohjoisosassa aivan luoteisnurkkaan Ilmailutien tulevan linjauksen kohdalle.

Keskimääräisen päivittäisen lentotoiminnan aiheuttamaa keskiäänitasoa kesäkuukausien ajalta on lisäksi laskennallisesti kuvattu kartalla saatujen lähtötietojen ja mittauksen pohjalta (kuva 9a).

Lentokenttä / Puolustusvoimien harjoitustoiminta

Kenttä on toiminut lakkautetun Helsingin ilmatorjuntarykmentin, nykyisin panssariprikaatin, koulutuspaikkana ja rykmentti on ollut kentän pääkäyttäjä puolustusvoimissa. Vuosittain käyttöä on ollut 5...10 viikkoa. Toiminta keskittyy maaliskouluun sekä loka- joulukuulle. Yksi saapumiserä koulutetaan nykyisin yhdelle kalustolle. Hyvinkäätä ei käytetä kuitenkaan suurimman ohjuskaluston harjoituksissa.

Puolustusvoimien toiminnassa ympäristöhaittoihin esim. meluun kiinnitetään huomiota. Näitä ei kuitenkaan voida kokonaan välttää. Kaavan vireille tulon yhteydessä puolustusvoimien kannanoton mukana toimitetut melualuekartat perustuvat HelltR:n käytössä olleiden aseiden kovan ampumarvikkeiden aiheuttamaan meluun, mutta kannanoton mukaan arvot ovat käytävissä sellaisenaan myös harjoitusammuksiin. Karttojen mukaan melu leviää noin 1,6 km etäisyydelle pääkiitoratojen suuntaan, mikä tarkoittaa Sahanmäen vanhainkodin, urheilupuiston, Maauimalan ja Hurtankadun itäpään välistä ellipsiä. Melualue painottuu lounaaseen ja koilliseen. Kartan selityksen mukaan tälle alueelle ei suositella lisärakentamista asuinkäyttöön.

Moottoriurheilukeskuksen aiheuttama melu ja sen leviäminen ympäristöön

Moottoriurheilukeskuksen aiheuttamasta melusta ja meluntorjunnan tehostamisesta käynnistettiin syksyllä 2006 Nummenmäen osayleiskaavatyöhön liittyen erillinen selvitys. Konsulttityö tilattiin WSP LT-konsultit Oy:ltä. Työ oli kaksivaiheinen siten, että ensimmäisessä vaiheessa tutkittiin melun leviäminen ympäristöön ja toisessa vaiheessa etsittiin ratkaisukeinoja melupäästöjen vähentämiseksi. Raportti valmistui helmikuussa 2007.

Selvityksessä käytetyn laskentamallin perusteella Hyvinkään moottoriurheilukeskuksen aiheuttamat päiväaikaiset keskiäänitasot jäivät suhteellisen pieniksi ja päiväaikainen keskiäänitaso (L_{Aeq} 7-22) ylittää 55 dB lähinnä moottoriurheilukeskuksen alueelle. Sen sijaan moottoriradoilla tapahtuvan harrastus- ja kilpailutoiminnan aiheuttamat hetkelliset melutasot olivat huomattavasti suurempia kuin pitkäaikaiset keskiäänitasot. Moottoriurheiluradoilta kantautuvien hetkellisten äänien (L_{AFmax}) arvioitiin ulottuvan 60 dB tasoisina 200 – 350 metrin etäisyydelle pohjoisen ohitustien eteläpuolelle. Motocrossin ja jokamiesluokan autojen arvioitiin aiheuttavan hetkellisesti korkeimmat melutasot.

Suomessa on sovellettu joissakin tapauksissa Ruotsissa käytettyjä moottoriurheiluratojen ohjearvoja, jotka perustuvat hetkellisiin maksimiarvoihin (L_{AFmax}). Asuinalueille tämä ohjearvo on 60 dB, virkistys- ja ulkoilualueille sekä hoito- ja oppilaitosten alueille 55 dB.

Hyvinkään moottoriurheiluradan ympärille muodostuu suhteellisen laaja alue, jolla melun hetkelliset maksimitasot (L_{AFmax}) ylittävät 60 dB tason. Tällä meluvyöhykkeellä asukkaat kokevat hetkelliset meluhuiput kiusallisina asumisviihtyvyyttä heikentävänä tekijänä.

Moottoriurheiluradalla sijaitsevien vallien korotuksilla voidaan vaikuttaa radan lähiympäristössä esiintyviin melutasoihin. Vallit vaimentavat tehokkaasti melua silloin, kun ne sijaitsevat lähellä ratoja. Selvityksessä on etsitty mahdollisimman optimaalisia ratkaisuja ympäristömelutasojen vaimentamiseksi. Työn aikana tutkittiin useita eri vaihtoehtoisia ratkaisuja. Melusuojavaalleja päädyttiin korottamaan kahdesta kolmeen metriin sekä lisäksi jatkamaan ja limittämään niitä.

Tie- ja katuliikenteen aiheuttamat häiriöt

Alue rajautuu pohjoisessa Pohjoiseen kehätiehen (tie 143) ja idässä Ridasjärventiehen (tie 1403). Alueen läpi kulkee Hikiäntie, jonka linjauksen kohdalle on suunniteltu Hyvinkään Itäistä ohikulkutietä, eli Järvenpää-Hyvinkää itäistä radanvarsitietä.

Itäisen ohikulkutien yleissuunnitelman mukaan alueella 50 dB:n melutason alue ulottuu ilman suojaustoimenpiteitä noin 100 m tien keskilinjan molemmin puolin. Vastaavasti Ilmailutien 50 dB:n melutaso ulottuisi noin 40 m tien keskilinjasta.



Kuva 8 c kuvaa liikenteen meluennustetta tilanteessa, missä Itäinen ohikulkutie on rakennettu tien yleissuunnitelman mukaisesti ilman melusuojausta. Ote itäisen ohikulkutien yleissuunnitelmasta

Kuva 8 d kuvaa liikenteen meluennustetta Nummenmäen melusuojauksen toteutuessa. Ote Itäisen ohikulkutien yleissuunnitelmasta

Pohjoisen kehätien 50 dB:n melutason alue ulottuu noin 70 m etäisyydelle tien keskilinjasta moottoritien suuntaan. Ridasjärven suuntaan liikenteen vähäisyyden vuoksi melulla ei ole merkittävää vaikutusta alueelle.

Ajoneuvoliikennemelua voidaan alueella torjua paitsi meluvallein tai -aidoin myös riittävin suojaetäisyyksin. Itäisen ohikulkutien yleissuunnitelmassa on esitetty Nummenmäen alueella kolmen metrin korkuisia meluvalleja tien molemmin puolin, jolloin yli 50 dB:n melutason alue supistuisi 20-35 metriin riippuen meluvallin sijainnista.

Kuva 9: Maanomistus

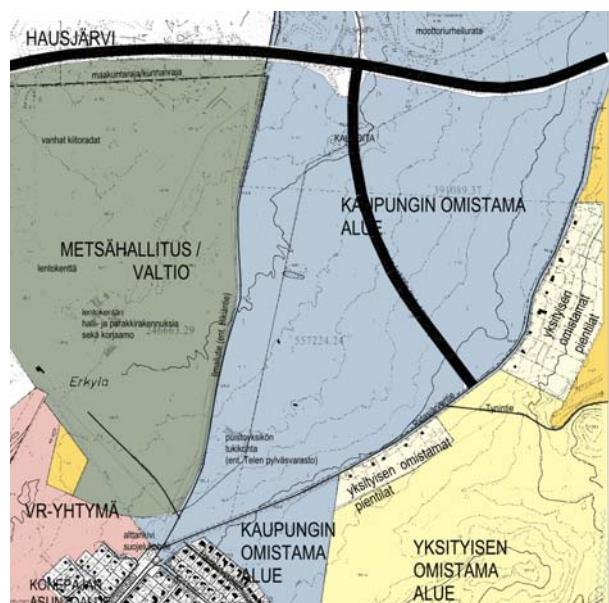
3.2.8 Maanomistus

Kaupunki omistaa Nummenmäen osayleiskaava-alueesta Ilmailutien itäpuolisen alueen

Nummenmäen alueesta pääosa siirtyi kaupungin haltuun vuoden 2003 maakaupoilla, joilla alue ostettiin Kapiteeli Oy:ltä. Lisäksi Metsähallitus luovutti kaupungille Ilmailutien itäpuolisen alueen joulukuussa 2006 maanvaihdolla.

Ilmailutien länsipuolinen alue on Metsähallituksen hallinnassa, jolle alue siirtyi puolustusministeriöltä. Metsähallituksen hallinnoimalla alueella puolustusvoimilla on käyttöoikeus. Lisäksi osalla aluetta on

ilmailukerhoilla käyttöoikeus ja osia alueesta on vuokrattu sekä Hyvinkään Ilmailukerholle että Konekorhonen Oy:lle. Kaupungilla on alueesta vuokrattuna ulkoilureitteihin tarvittavat alueet.



VR-Yhtymä omistaa konepajan alueen Nummenmäen lounaispuolella ja sen koillispuolella on yksityisen omistama metsäalue.

4. YLEISKAAVAN TAVOITTEET

Alueen suunnittelutilanteen tuomat tavoitteet

Huomioidaan valtakunnalliset alueidenkäyttötavoitteet sekä maakuntakaavan antamat tavoitteet.

Nummenmäen osayleiskaava on osa vahvistettuja keskustaajaman sekä Palopuron-Ridasjärven osayleiskaavoja, joissa on ratkaistu vaikutukseltaan laajempia reunaehdoja Nummenmäen alueen maankäyttöä ajatellen. Tällaisia tärkeitä reunaehdoja ovat lentokentän alueen säilyminen Nummenmäen alueen länsipuolella, sekä moottoriurheiluradan säilyminen alueen pohjoispuolella. Lisäksi laajemmat liikennejärjestelyt, kuten Itäisen ohikulkutien sijoittuminen alueelle on ratkaistu laajempialaisissa suunnitelmissa. (Ks. kohta Suunnittelutilanne) Otsikon 1.1, Yleiskaavan tarkoitus, alla on selvitetty perusteet osayleiskaavan laatimistarpeelle.

Tuleva maankäyttö

Osayleiskaavan laatimisen tärkeimpänä tavoitteena on toteuttaa kaupungin 10-vuotis rakentamisohjelmaa. Valtuusto on nostanut tavoitteen 75 tonttiin syksyllä 2005. Tavoitteen mukaan Ilmailutien ja Ridasjärventien välinen alue osoitetaan pääasiassa omakotirakentamiseen ja alueelta tulisi osoittaa yhteensä noin 250 omakotitonttia.

Tavoitteena on lisäksi osoittaa aluevaraus yhdistetylle päiväkotikorttelikoululle. Muita palveluja ei ole katsottu tarpeelliseksi osoittaa vaan alue tukeutuu paitsi kaupungin keskustan liikepalveluihin myös Hämeenkadun varren sekä Hämeenkadun ja Munckinkadun risteuksen liikepalveluihin

Liikenne

Alueen muuttaminen teollisuusalueesta pientaloalueeksi vaikuttaa osaltaan liikenneympäristön yksityiskohtiin. Itäisen ohikulkutien aluetta jakavaa vaikutusta tulee suunnittelun kautta vähentää. Toisaalta tulee luoda sujuvat yhteydet ulkoiseen liikenneverkkoon.

Asuntoalueen läpi kulkeva liikenne halutaan minimoida sekä toisaalta mahdollistaa asuntoalueen turvallinen ja joustava sisäinen liikenne.

Alueen läpi osoitetaan tarpeelliset ulkoilureittivaraukset liikuntatoimen esityksen mukaan.

Virkistys

Alueille tulee varata korttelipuistot asukkaiden oleskelua varten sekä lisäksi tutkittava viherreitien tarve alueen läpi ulkoilureiteille.

Ympäristön häiriötekijät

Alueen suunnittelussa tulee erityisesti huomioida asumisen suojaustarve liikenteen, lentotoiminnan, moottoriurheilukeskuksen sekä puolustusvoimien aiheuttamalta melulta.

Lisäksi mahdollisesti likaantuneiden maa-alueiden puhdistustarve tulee huomioida yleiskaavamerkinnoissa.

Suojelukohteet

Voimassa olevassa osayleiskaavassa ei ole suojelukohteita. Alttarikivi on rauhoitettu erillis päätöksellä ja se tulee huomioida suojelumerkinnällä. Maakuntamuseon kanssa alueella toimitetussa katselmuksessa osa lentokentän rakennuksista ja rakennelmista katsottiin historiallisesti arvokkaiksi ja siten suojeltaviksi. Lisäksi katsottiin, että alueen entisten ampumaratojen maavalleista merkityksellisin eli sotilaskivääriradan valli tulisi voida säilyttää. Mikäli valli joudutaan poistamaan mahdollisen likaantumisen johdosta, tulisi sen tilalle rakentaa vastaavanlainen uusi valli esimerkiksi alueen rakentamisen yhteydessä syntyvistä ylijäämämassoista.

Pohjavesi

Alueen sijainti tärkeällä pohjavesialueella tulee huomioida yleiskaavan ratkaisussa.

Muut tavoitteet

Moottoriurheilukeskusta koskevassa valtuustoaloitteessa: Kultva 14.12.2004/§ 102 ”Valtuustoaloite Moottoriurheiluharrastuksen turvaaminen Hyvinkäällä” on haluttu turvata moottoriurheilukeskuksen toiminta-edellytykset myös uuden asuntoalueen kaavoituksen

”Kulttuuri- ja vapaa-aikalautakunta esittää lausuntonaan perustelujen mukaisesti, että valtuustoaloitteen mukainen vuokrasopimuksen jatkaminen tehtäisiin ja kaavoituksessa huomioitaisiin riittävän suuren suojavaikkeen varaaminen moottoriturheilun alueen ja asutuksen välille”

5. YLEISKAAVAN SUUNNITTELUN VAIHEET

5.1 Suunnittelun käynnistäminen ja sitä koskevat päätökset

Kaupunginhallitus on tehnyt päätöksen 7.6.2004 osayleiskaavan laatimisesta Nummenmäen alueelle. Esitys osayleiskaavan muuttamiseksi on tullut kaavoituksen taholta Uudenmaan ympäristökeskuksen vaadittua, että alueen maankäytön muuttaminen tulee tapahtua osayleiskaavan laatimisen kautta.

5.2 Osallistuminen ja yhteistyö

Osayleiskaavan laatimisen vireille tulosta on ilmoitettu 14.10.2004 ja samassa yhteydessä osallistumis- ja arviointisuunnitelma on ollut nähtävillä. Vireille tulosta sekä osallistumis- ja arviointisuunnitelman nähtävillä olosta on ilmoitettu sekä kuuluttamalla paikallisissa sanomalehdissä että kirjeitse erikseen nimettävissä oleville osallisille. Osallistumis- ja arviointisuunnitelman sisältöön tuli Uudenmaan ympäristökeskuksen taholta korjausehdotuksia. Muutoin kommentteja tuli lähinnä kaavan tavoitteisiin.

Kommentteja antoivat seuraavat tahot: Hyvinkään moottorikerho ry, Hyvinkään Urheiluautoilijat ry, Hyvinkään Ilmailukerho ry, Jukolan Pilotit ry, Konekorhonen Oy. Lisäksi kommentti tuli Metsähallitukselta, joka välitti Läntisen Maanpuolustusalueen Esikunnan esittämän lausunnon ja näkemyksen alueen tavoitteista. Kaikissa edellä mainituissa kommentteissa suhtaudutaan kielteisesti alueen kaavoituksen tavoitteisiin. Alue olisi haluttu osoittaa voimassa olevan yleiskaavan mukaan teollisuusalueeksi. Mielipiteitä perusteltiin alueen käyttötarkoituksen muutoksen vaikutuksilla tilanteessa, missä tulevalle asuntoalueelle mahdollisesti aiheutuvat meluhaitat vaikuttaisivat kielteisesti toimintojen tulevaisuuteen. Nämä tavoitteisiin liittyvät kommentit katsottiin tarkoituksenmukaiseksi käsitellä erillisin neuvotteluin asianosaisten kanssa.

Myös Fortum antoi lausunnon osayleiskaavan vireille tulon johdosta. Fortumin lausunnossa kiinnitettiin huomiota uuden sähköaseman tarpeeseen pitkällä tähtäimellä. Fortumin esiselvityksen mukaan mahdollinen uusi sähköasema sijaitisi jossain kaupunkitaajaman koillispuolella.

Hyvinkään liikuntatoimi esitti kommenttinaan olemassa olevien sekä tulevien ulkoilureittien huomioimisen alueen suunnittelussa.

Viranomaisneuvottelu yleiskaavaan liittyvien keskeisten tavoitteiden selvittämiseksi (MRL 66§, MRA 18§) pidettiin 12.10.2004. Viranomaisneuvotteluun osallistuivat Hyvinkään kaupungin ja Uudenmaan ympäristökeskuksen lisäksi Keski-Uudenmaan maakuntamuseon ja Uudenmaan tiepiirin edustajat. Neuvottelussa käsiteltiin myös Uudenmaan liiton kommentit.

Osallistumis- ja arviointisuunnitelmaan esitettiin vähäisiä tarkistuksia. Lisäksi todettiin, että aluetta koskevat lähes kaikki valtakunnalliset alueidenkäyttötavoitteet.

Päätettiin, että seuraava viranomaisneuvottelu pidetään kun kaava on ehdotuksena ollut nähtävillä.

Keski-Uudenmaan maakuntamuseon kanssa on erikseen neuvoteltu alueella olevista vanhoista ampumaratarakenteista sekä lentokentän rakenteista ja rakennuksista. Maakuntamuseo on keväällä 2004 tutustunut paikan päällä alueeseen ja kohteisiin sekä antanut kulttuuriympäristön suojelusta 20.5.2005 päivätyn lausunnon.

Hyvinkään lentokentän käytöstä ja tulevaisuudesta neuvoteltiin erikseen ilmailun harrastajien, puolustusvoimien, ilmailulaitoksen sekä maanomistajan Metsähallituksen kanssa.

Erikseen on neuvoteltu myös Moottoriturheilukeskuksen toimijoiden, Hyvinkään Moottorikerho ry:n sekä Hyvinkään Urheiluautoilijat ry:n edustajien kanssa alueen kehittämisestä ja tulevaisuuden näkymistä saatujen kommenttien pohjalta.

Itäisen ohikulkutien yleissuunnitelman tarkistus on ajoittunut Nummenmäen osayleiskaavan laadinnan kanssa samaan ajankohtaan, joten Uudenmaan tiepiirin sekä yleissuunnitelman tarkistukseen valitun konsulttitoimiston kanssa on voitu neuvotella osayleiskaavan liittyvien tavoitteiden huomioonottamisesta tiesuunnittelussa.

Maaperän likaantumiseen liittyvissä kysymyksissä, tutkimuksissa ja puhdistussuunnitelman laatimisessa on oltu yhteistyössä Uudenmaan ympäristökeskuksen sekä alueen entisten maanomistajien kanssa.

Osalliset:

Hyvinkään kaupunki:

Tekniikka ja ympäristö: kaupunkimittaus, kunnallistekninen suunnittelu, liikennesuunnittelu, rakennusvalvonta, ympäristöpalvelut

Hyvinkään Vesi

Kulttuuri- ja vapaa-aikakeskus: liikuntapalvelut

Perusturvakeskus

Opetuspalvelukeskus

Uudenmaan ympäristökeskus

Hämeen ympäristökeskus

Uudenmaan liitto

Hämeen liitto

Keski-Uudenmaan maakuntamuseo

Tiehallinto

Puolustusvoimat

Maanomistajat ja –haltijat: kaupunki, metsähallitus, VR-Yhtymä, yksityinen maanomistaja,

Lentokentän vuokraajat ja lentokentällä toimivat yhdistykset ja yritykset

Ympäristön maanomistajat ja –haltijat:

Ridasjärventien varren pientilojen omistajat sekä

muut alueeseen rajautuvien alueiden omistajat

Lähiympäristön asukkaat

Hausjärven kunta

Moottoriurheilukerhot ja yhdistykset

Verkonrakentajat:

TeliaSonera Oyj, Hyvinkään Lämpövoima Oy, Elisa Oyj, Fortum Sähkönsiirto

Oy

Muut mahdolliset alueen käyttäjät tai alueeseen vaikuttavat yhdistykset ja yksityiset kaupunkilaiset

5.3 Yleiskaavan vaihtoehdot

Voimassa oleva yleiskaava on lähtökohtaisesti se vaihtoehto, johon uutta osayleiskaavaa voidaan vaikutustensa puolesta verrata. 90-luvun alussa laadittiin asemakaavaluonnos nykyisen yleiskaavan pohjalta. Luonnosta käsiteltiin suunnitteluvaiheessa Uudenmaan ympäristökeskuksen kanssa. Tällöin pohjavesikysymykset nousivat erityisesti esille ja arvioitiin alueen soveltuvuutta teollisuuteen.

Suunnittelun pohjaksi teetettiin Maa ja Vesi Oy:llä pohjavesiselvitys Nummenmäen teollisuusalueelle. Selvityksessä todetaan, että teollisuustoiminta on merkittävä pohjaveden laatua vaarantava tekijä. Suojelullisena tavoitteena tulisi olla, ettei alueelle sijoiteta toimintoja, jotka voivat vaikuttaa haitallisesti pohjaveden laatuun.

Myös Uudenmaan ympäristökeskus päätyi suosittamaan, ettei alueelle kaavoitettaisi teollisuutta.

Vaikutustenarvioinnissa verrataan valittua vaihtoehtoa teollisuusalue vaihtoehtoon. Molempia puoltavat erityyppiset seikat. Pientalovaihtoehdon ongelma on alueen lähiympäristön toimintojen aiheuttama melu – teollisuusalueen ongelmana ovat sekä pohjavesi- että maisemalliset kysymykset. Samat ongelmat koskevat sekä alueen länsi- että itäosaa.

Itäisen ohikulkutien yleissuunnitelman yhteydessä tutkittiin useita eri ratkaisumalleja lähinnä Itäisen ohikulkutien ja Pohjoisen kehätien liittymän osalta. Vaihtoehdot olisivat vaikuttaneet eri

tavalla Nummenmäen alueen pohjoisosassa. Vaihtoehtojen valinta tapahtui yleissuunnitelma-prosessin yhteydessä. Valittu vaihtoehto on Nummenmäen alueen kannalta edullisin.

5.4 Osayleiskaavaluonnos

Kaupunginhallitus päätti kokouksessaan 23.1.2006 asettaa Nummenmäen osayleiskaavaluonnoksen nähtäville 31.1 – 2.3.2006 lausuntojen ja mielipiteiden antamista varten osallistumis- ja arviointisuunnitelman mukaisesti.

Lausunnot saatiin seuraavilta tahoilta: kulttuuri- ja vapaa-aikalautakunta, Hyvinkään Vesi, ympäristölautakunta, tekninen lautakunta, opetuslautakunta sekä perusturvalautakunta. Lisäksi lausunnon antoivat, Hämeen Liitto, Hyvinkään Ilmailukerho, Hyvinkään Moottorikerho ry, Hyvinkään Urheiluautoilijat ry, Keski-Uudenmaan maakuntamuseo, Tiehallinto, VR-Yhtymä, Hausjärven kunta, Hämeen ympäristökeskus, Uudenmaan liitto sekä Läntisen maanpuolustusalueen esikunta.

Kulttuuri- ja vapaa-aikalautakunnan, Hyvinkään Veden, teknisen lautakunnan, ympäristölautakunnan, opetuslautakunnan, VR-Yhtymän, Hämeen Liiton, Hämeen ympäristökeskuksen, Uudenmaan Liiton sekä Keski-Uudenmaan maakuntamuseon lausunnoissa ei tullut esille mitään sellaista, mikä aiheuttaisi muutostarpeita Nummenmäen osayleiskaavaan. Hämeen Liitto sekä Hämeen ympäristökeskus korostivat Hausjärven Monnin osayleiskaava-alueen tulevia tarpeita palvelujen sekä vesihuollon osalta sekä toisaalta Hausjärven ulkoilu- ja virkistyskäytön tarpeita Hyvinkään osalta. Perusturvalautakunta toivoi lisäksi, että Nummenmäen päiväkotikorttelikoulua suunniteltaessa huomioitaisiin myös Hausjärven Monnin tulevan asuntoalueen tarpeet.

Seuraavassa yhteenveto lausuntojen sisällöstä sekä vastineesta niihin aiheittain:

Lentokenttä

Sekä Hämeen Liitto että Hausjärven kunta korostivat lentokentän meluvaikutuksia Hausjärven Monnin osayleiskaava-alueella.

Voimassa olevasta osayleiskaavasta puuttuvat melumääräykset, jotka nyt lentokenttäalueelle on lisätty. Jotta lentokentän melumääräys kattaisi myös Hausjärven puolella olevat asuntoalueet, on melumääräystä myös tarkistettu.

Osayleiskaavan yhteydessä laadittu meluselvitys konkretisoi kentän aiheuttamia meluvaikutuksia. Lentokentän meluselvityksestä ilmenee, että poikittaiskiitoradan ns. kertamelualueet ovat Monnin asuntoalueen kannalta hankalimmat. Pääkiitoradan ohjearovot ylittävät melualueet rajoittuvat Sahanmäen teollisuusalueelle sekä moottoriradan alueelle ja sen läheisyyteen. Poikittaiskiitoradan käyttöä onkin esitetty rajoitettavaksi vain lentoturvallisuuden kannalta välttämättömään käyttöön. Pyrkimys tähän käy ilmi myös Hyvinkään ilmailukerhon lausunnosta. Hyvinkään ilmailukerho ry esitti myös pieniä tarkennuksia osayleiskaavaan vuonna 2005 laaditun lentokentän käyttösuunnitelman sekä johtosäännön perusteella.

Osayleiskaavaa on jonkin verran tarkistettu Ilmailukerhon toivomusten osalta. Tarkistus koskee lentokentän aluevarausta. Toisaalta mahdolliset tulevat liikenneratkaisut vaativat osaltaan aluevarauksia, joten kaikilta osin Ilmailukerhon toiveita ei ole voitu toteuttaa. Hyvinkään lentokentän ilmailijat toivoivat lisäksi, että uuden asuinalueen tuleville asukkaille tiedotetaan ympäristön mahdollisista erilaisista meluvaikutuksista jo ennen tonttien myyntiä!

Uudenmaan ympäristökeskuksen lausunnossa lentokentän suojelumääräyksiä esitettiin yksityiskohtaisemmiksi. Suojelumääräysten osalta Hyvinkään kaupunki viittasi maakuntamuseon lausuntoon, jossa on todettu suojelumääräysten olevan riittäviä. Lentokenttä on rajattu kokonaisuudessaan Nummenmäen osayleiskaavaan, jotta keskustaajaman osayleiskaavasta puuttuvat melumääräykset sekä toimenpiderajoitukset voidaan huomioida.

Läntisen Maanpuolustusalueen Esikunta ei lausunnossaan nähnyt tarkoituksenmukaisena asuntoalueen sijoittamista lentokentän läheisyyteen. Lausunnossaan Puolustusvoimat esittää toiminnan sekä melun lisääntyvän. ”Alue on tärkeä lähiharjoitusalue Helsingin Ilmatorjuntarykmentille. Toiminta aiheuttaa ympäristöön melua, joka arvioiden mukaan ei ole paljoa taisteluampumatarvikkeiden melua vaimeampi.” Melun lisäksi lausunnossa kiinnitettiin huomiota maalilentotoiminnan turvallisuusnäkökohtiin.

Hyvinkään kaupunki on päättänyt alueen käyttötarkoituksen muuttamiseen kahdesta eri syystä, joita ovat pientalotonttien lisääntyvä tarve sekä toisaalta Nummenmäen alueen pohjaveden suojelemisen kannalta herkkä sijainti, mikä rajoittaa teollisuuden mahdollista toimintaa alueella. Lisäksi Nummenmäen alue on maakuntakaavassa arvokasta harjualueita ja läheisen Erky-lännummen virkistyskäyttöä on painotettu sekä Hämeen liiton, että Hausjärven kunnan lausunnoissa. Puolustusvoimien esittämä lentokentän käytön mahdollinen lisääntyminen vaikuttaisi epäedullisesti myös Monnin tulevan asuntoalueen viihtyisyyteen.

Puolustusvoimien kanssa neuvoteltiin edelleen lausunnon johdosta 5.6.2006. Kokouksessa todettiin, ettei puolustusvoimien toiminta Hyvinkään lentokentän alueella tule muuttumaan vaan toiminta tulee säilymään pääosin nykyisellään:

”Puolustusvoimien rakennemuutoksen yhteydessä Helsingin ilmatorjuntarykmentti liitetään panssariprikaatiin vuoden 2007 alussa. Liitoksesta huolimatta ei Hyvinkään lentokentän alueella suoritettavat harjoitukset, käytettävät aseet ja ampumatarvikkeet eivätkä niiden käyttötavat tule näillä näkymin muuttumaan.”

”Helikopteritoiminta tulee yleensäkin lisääntymään uusien kuljetushelikoptereiden hankinnan myötä. Näiden toiminta Hyvinkäällä on kuitenkin tilapäistä. Viikonlopputoiminta liittyy pääasiassa isoihin sotaharjoituksiin.”

”Keskustelun perusteella ei osayleiskaavatyön jatkamista nähty ongelmalliseksi puolustusvoimien toiminnan kannalta. Osayleiskaavaehdotuksesta pyydetään puolustusvoimien lausunto ja puolustusvoimilta kutsutaan edustaja viranomaisneuvotteluun.

Kehitetään harjoitustoiminnasta tiedottamista yhteistyössä.”

Moottoriurheilukeskus

Uudenmaan liitto totesi, että Hyvinkään moottoriurheilukeskus on seudullisesti ja maakunnallisesti merkittävä kohde. Uudenmaan liitto piti tärkeänä, että moottoriradan toimintamahdollisuudet turvataan riittäväillä melunsuojaustoimenpiteillä.

Uudenmaan ympäristökeskus katsoi myös moottoriurheiluradan vaativan lisäselvitystä vaikutusten osalta ja katsoi, että jää epäselväksi, täyttyykö MRL 39 §:n vaatimus luoda mahdollisuus terveelliseen elinympäristöön ja onko ympäristöhaittoja riittävästi vähennetty. Mikäli meluntorjunta niin vaatii, on harkittava kaava-alueen laajentamista pohjoiseen, jolloin kaavaan voidaan ottaa määräykset, joilla poistetaan tai minimoidaan radan aiheuttama meluhaitta.

Moottoriurheiluseurat lausunnossaan painottivat tulevien melusuojavalliensa toteuttamiseen liittyvien melumittausten tärkeyttä. Hausjärven kunta totesi, että Monnin osayleiskaavassa asuamista on osoitettu n. 500 m etäisyydelle moottoriurheilukeskuksesta ja että moottoriurheilukeskuksen toiminnan määrällä ja tavalla voi olla merkittävä vaikutus asuinalueiden viihtyisyyteen

Vastineenaan Hyvinkään kaupunki toteaa, että moottoriurheilukeskus on ratkaistu Palopuron-Ridasjärven osayleiskaavassa, jossa alueelle on myös osoitettu melumääräys.

Toimenpiteisiin moottoriradan melusuojausten kehittämiseksi yhteistyössä moottoriurheiluseurojen kanssa on ryhdytty. Tehdyn selvityksen mukaan moottoriurheilukeskuksen aiheuttamat melun hetkelliset maksimitasot voidaan käytännössä vaimentaa alle 60 db:n tason Nummenmäen tulevalle asuntoalueelle.

Moottoriurheiluradan sekä lentokentän toimijoiden taholta esitettiin kaavan vireille tulon sekä osayleiskaavaluonnoksen nähtävillä olon yhteydessä pelko tulevan alueen asukkaiden suhtautumisen kielteisistä vaikutuksista toimintojen jatkamiseen. Hyvinkään moottoriurheilijoiden taholta esitettiin tulevien asukkaiden sitouttamista olemaan valittamatta mahdollisesta melusta.

Vastineenaan kaupunki edelleen toteaa, että tällainen sitouttaminen, vaikka se olisikin mahdollista, ei koskisi ns. kolmansia osapuolia. Kaupungin luovuttamien uusien asuinalueiden tontin varaajille järjestetään aina ennen tonttien valintaa infotilaisuus, jossa kaavoituksen, kunnallistekniikan, rakennusvalvonnan ym. edustajat kertovat ja antavat neuvoja alueen tulevasta suunnittelusta, ympäristöstä, toteutuksesta, ym.

Liikenne

Tiehallinnon lausunnossa esitetään vähäisen tarkistuksen mt.1430 osalta. Tie tulee merkitä yhdystieksi. Osayleiskaavaa on tarkistettu Tiehallinnon esittämällä tavalla. Lisäksi tiehallinto esittää, että tulevan Itäisen ohikulkutien melusuojaus toteutettaisiin jo asuntoalueen toteutuk-

sen yhteydessä, jotta asuntoalueet olisivat suojatut jo tien rakentamisen aikaisilta haitoilta ja tien melutorjunta ei rikkoo maisemaa enää siinä vaiheessa vaan olisi jo rakennettuna ja istutettuna.

Sadevesien imeyttämiseen ym. käsittelyyn liittyvän selvityksen tuloksena on ehdotettu että olevaa puustoa säilytettäisiin mahdollisimman paljon myös Itäisen ohikulkutien molemmin puolin. Melusuojaus on katsottu voitavan toteuttaa matalammin ja kapeammin meluvälille ja tehostaa melusuojausta meluaidoin siinä vaiheessa kun ohikulkutie toteutetaan. Itäinen kehätie nykyisellään ei vaadi suojaviheralueiden lisäksi muuta melusuojausta.

Muita

Uudenmaan ympäristökeskus esittää kaava-selostukseen täydennyksiä valtakunnallisten alueidenkäyttötavoitteiden osalta.

Uudenmaan ympäristökeskus edellyttää lisäksi, että yleiskaavaa täydennetään VR-konepajan pilaantuneen maa-alueen osalta.

Perusturvalautakunta halusi selostusta täydennettäväksi puolustusvoimien toiminnan osalta.

5.5 Osayleiskaavaehdotus

Yleiskaavaehdotuksessa on huomioitu luonnosvaiheessa annetuissa lausunnoissa esitetyt tarkennuksia. Seuraavassa vielä yhteenveto muutoksista:

- Yleiskaavaselostusta on täydennetty valtakunnallisten alueiden käyttötavoitteiden osalta sekä täsmennetty moottoriturheilurataa koskevien uusien selvitysten ja mm. puolustusvoimien toiminnan osalta.
- Osayleiskaavan melumääräyksiä on tarkennettu lentokentän osalta koskemaan myös muita kuin Nummenmäen asuntoaluetta.
- Lisäksi on tehty vähäisiä tarkistuksia lentokenttäalueen rajaukseen sekä tieluokitukseen.
- VR-konepajan alueen pilaantunut maa-alue on osoitettu sekä osayleiskaava-kartassa, että -selostuksessa.
- Yleiskaavan määräyksistä on poistettu maininta "Alue on tarkoitettu asemakaavoitettavaksi" tarpeettomana.
- Maanomistusolosuhteiden muutos on kirjattu selostukseen sekä maanomistuskarttaan. (kuva 9)

Kaupunginhallitus hyväksyi 12.3.2007 § 89 alustavasti osayleiskaavaehdotuksen ja asetti sen nähtävillä 22.3. – 20.4.2007 välisen ajaksi lausuntojen ja mielipiteiden antamista varten osallistumis- ja arviointisuunnitelman mukaisesti.

Nähtävilläoloaikana tuli kaksi muistutusta. Toisen ovat antaneet Olavi Jaakkola, ja Marja Paajanen ja toisen Unto Lehtinen. Lausunnot saatiin seuraavilta tahoilta: kulttuuri- ja vapaa-aikalautakunta, ympäristölautakunta, tekninen lautakunta, opetuslautakunta sekä perusturvalautakunta, Uudenmaan liitto, Hämeen Liitto, Hämeen ympäristökeskus, Hausjärven kunta, Keski-Uudenmaan maakuntamuseo, Läntisen Maanpuolustusalueen Esikunta, Tiehallinto, Uudenmaan ympäristökeskus sekä VR-Yhtymä Oy.

Muistutukset:

Olavi Jaakkola ja Marja Paajanen esittävät muistutuksessaan, että Nummenmäen tonttien myynnissä tulee kauppakirjoihin merkitä lentokentän ja moottoriturheilykeskuksen aiheuttama "mahdollinen häiriö, jotta tieto tästä seuraa kiinteistöä. Ellei häiriömahdollisuutta ilmoiteta, kaava-alueen asukkaat voivat ryhtyä häätämään moottorirataa ja lentokenttää pois asumis-alueensa läheisyydestä asumista häiritsevinä melulähteinä."

Kaavoitus on aiemmin vastannut aiempiin vastaavanlaisiin esityksiin, että alueen tulevia asukkaiden valitusoikeuteen erilaisista asioista ei voida kauppakirjan sisällöllä puuttua. Kauppakirjamaininnat eivät myöskään koske kolmansia osapuolia.

Lisäksi muistuttajat toteavat, "että tällainen häiriöherkkä alue tulisi kaavoittaa kevyen teollisuuden tarpeisiin lentokentän- ja moottoriradan sivustoilta. Kevyen teollisuuden jätevedet voidaan johtaa niin, etteivät ne vaaranna pohjavesiä enempää kuin asuntoalueeseen. Tätä ratkaisua voisi harkita uudelleen, koska se suojaisi asuntoalueen suuremmalta melulta, eikä kuitenkaan vähentäisi tonttien määrää suhteettomasti. Alueesta saatavaa myyntihintaa tämä vaihtoehto lähinnä korottaisi."

Unto Lehtinen katsoo muistutuksessaan, että: "Kyseisen alueen soveltuvuus asutukseen ei vastaa asuinympäristön vaatimuksia. Kun alue ei kelvannut pienteollisuusalueeksi, ehdotettiin sitä asuinalueeksi. Miten olisi ollut ympäristöä saastuttamaton pienteollisuus tms? Myös jo olemassa oleviin toimintoihin - melu - soveltuvaa vastaavaa harrastetoimintaa tulee ajatella; harrastusalue. Vai onko tarkoitus karkoittaa vähitellen nyt alueella olevan kaltainen harrastustoiminta kokonaan pois? Asutusta ajatellen melua aiheuttava toiminta on ollut ennen, joten se on ongelmatilanteissa "määrävssä" asemassa. Muistutettakoon, että jo skeittiramppi aiheutti Martissa ylipääsemättömiä ongelmia. Meluaidat eivät poista ongelmaa, eivätkä edes paljon maksavinakaan kaunista aluetta ja maisemaa. Ei ole syytä tietoisesti luoda kaupunkiin ongelmaluaita."

Kaavoitus toteaa, että potentiaaliset kevyen teollisuuden alueet on osayleiskaavassa osoitettu suojaviheralueeksi, joilla on paitsi suojaavaa vaikutusta ne toimivat osaltaan myös ulkoilualueina ja "harrastealueina". Lentokentän lähiympäristö on aina ollut suosittua ulkoilualuetta ja yleiskaavaehdotuksen mukaan sellaisena tulee edelleenkin säilymään. Voimassa olevassa yleiskaavassa teollisuusalueet on osoitettu aina lentokentän kiitoratoihin asti. Kevyenkin teollisuuden tuominen alueen rakenteen sisään lisäksi erilaisia häiriöitä mm. raskaampana liikenteenä. Myöskään pienteollisuusalueilla ei yleensä ole mahdollista säästää puustoa suuremman päällystettävän liikennöintialueen johdosta.

Moottoriurheiluradan melusuojausta on yleiskaavan mukaan tarkoituksena parantaa siten, että pohjoismaiset melunormit täyttyvät alueella. Meluvallit toteutetaan moottoriurheilukeskuksen alueelle ja melusuojauksen parantaminen hyödyttää myös lähiympäristössä olevia jo rakennettuja kiinteistöjä.

Lentokentän aiheuttama melu suuntautuu pääosin Nummenmäen alueesta poispäin lentokentän sääntöjen mukaisten lentoreittien johdosta. Lentokentän pysyväismääräysten noudattamisella on suuri merkitys poikittaiskiitoradan liikennemääriin ja sitä kautta meluvaikutuksiin.

Lentokenttä ja moottoriurheilukeskus toimivat pääsääntöisesti päiväaikaan määräysten mukaan ja vain osan vuodesta.

Itäisen ohikulkutien melusuojaukseen voidaan varautua jo alueen toteuttamisvaiheessa, mikä antaa hyvät lähtökohdat alueen toimintojen järjestämiseen. Alueen rakentamisen yhteydessä syntyy paljon ylijäämämassoja, joita voidaan käyttää toteutukseen.

Lausunnot:

Kulttuuri- ja vapaa-aikalautakunnan, teknisen lautakunnan, perusturvalautakunnan, ympäristölautakunnan, opetuslautakunnan, VR-Yhtymän, Hämeen Liiton, Hämeen ympäristökeskuksen, Uudenmaan Liiton sekä Keski-Uudenmaan maakuntamuseon lausunnoissa ei tullut esille mitään sellaista, mikä aiheuttaisi muutostarpeita Nummenmäen osayleiskaavaehdotukseen.

Uudenmaan ympäristökeskus toivoi lausunnossaan, että kaavaselostuksen sisältämien joidenkin kuvien luettavuutta olisi hyvä selkeyttää.

Kaavoitus on selkeyttänyt sijaintikarttaa toivomusten mukaisesti.

Hämeen liiton lausunnossa korostetaan Hyvinkään lentokentän merkitystä aluevarauksena. Hyvinkään lentokentän merkitystä Riihimäen – Hyvinkään kaupunkiseutukokonaisuudessa tulisi osayleiskaavatyössä arvioida myös pitkän aikavälin näkökulmasta erityisesti siinä mahdollisessa tilanteessa jos Hyvinkään kentän alue lähiympäristöineen siirtyy pitkällä aikavälillä entistä enemmän yhdyskuntarakentamisen tarpeisiin. Vaihtoehtoisen paikan löytäminen lentokentälle seudulta on erittäin vaikeaa.

Edellä esitettyihin näkökulmiin viitaten Hämeen liitto katsoo, että valmisteilla oleva yleiskaavaehdotus raja-alueiden osalta soveltuu Kanta-Hämeen maakuntakaavan alueidenkäyttökäytäntöihin. Hämeen liitto korostaa erityisesti Nummenmäen osayleiskaavan ja Hyvinkään pohjoisten alueiden maankäytön ja Monnin alueen maankäytön yhteensovittamistarpeita jatkossa. Kaavoitus toteaa, että lentokenttävaraus on Uudenmaan maakuntakaavassa ja voimassa olevassa Hyvinkään keskustaajaman osayleiskaavassa ja lentokentän aluevaraus on huomioitu Nummenmäen osayleiskaavassa. Monnin alueen kaavoituksessa onkin huomioitava olemassa oleva lentokenttä.

Hausjärven kunnan lausunnon mukaan kaavaehdotuksen kartalla ja kaavamääräyksissä olisi esitettävä määräys, jonka mukaan lentomelua on rajoitettu klo 22.00-7.00 välisenä aikana sekä pimeään aikaan, mikä oleellisesti vähentää melua öiseen aikaan. Lisäksi rajoitukset, jotka

koskevat poikittaiskiitoradan käyttöä sekä viikonloppua, tulisi olla kaavakartan määräyksissä. Poikittaiskiitoradan käytön rajoittaminen on tärkeää Monnin asuinalueen vuoksi. Kaavoitus viittaa edelliseen Hämeen liiton lausuntoon lentokenttä varauksen tärkeydestä ja siitä kautta lentokentän huomioimiseen Monnin alueen kaavoituksessa. Kaavoitus katsoo, että lentokentän melumääräysten muuttaminen Hausjärven kunnan esittämällä tavalla ei ole tarpeellista, koska lentokentän pysyväismääräyksissä näistä asioista on selkeästi määrätty ja tarvittaessa niitä voidaan tiukentaa yhteistyössä Hyvinkään kaupungin ja tarvittaessa myös Hausjärven kunnan kanssa. Toiminnan mahdollisesti lisääntyessä harkittavaksi tulee myös ympäristöluvan tarve.

Läntisen Maanpuolustusalueen Esikunta esittää, että yleiskaavaan tulee AO- ja AP-alueiden (asuntoalueet) määräyksiin lisätä seuraava teksti:

"Puolustusvoimien toiminta saattaa rajoittaa maankäyttö- ja rakennuslain 54 §:n vaatimuksia terveellisestä, turvallisesta ja viihtyisästä elinympäristöstä ammunta-, lento- ja muun harjoitustoiminnan aikana. Rakennukset on rakennettava niin, ettei ulkoinen melu asuintiloissa ikkunoiden ollessa suljettuina ylitä 35 dB(LAeq klo 7-22) ja 30 dB(LAeq klo 22-7). Alueelle saa rakentaa asuinrakennuksia edellyttäen, ettei leikki- ja oleskelualueena käytettävän piha-alueen melutaso ylitä 55 dB(LAeq klo 7-22) ja 50 dB(LAeq klo 22-7)."

Lisäksi esitetään, että V- ja VA-alueiden (virkistysalue ja korttelipuisto) määräyksiin tulee lisätä seuraava teksti:

"Puolustusvoimien toiminta saattaa rajoittaa maankäyttö- ja rakennuslain 54 §:n vaatimuksia terveellisestä, turvallisesta ja viihtyisästä elinympäristöstä ammunta-, lento- ja muun harjoitustoiminnan aikana. Oleskelu-, leikki- ja liikuntapaikat on rakennettava niin, ettei leikki- ja oleskelualueena käytettävän alueen melutaso ylitä 55 dB(LAeq klo 7-22) ja 50 dB(LAeq klo 22-7)."

Kaavoitus viittaa aiempiin vastineisiinsa Läntisen Maanpuolustusalueen Esikunnalle ja toteaa, että vaikka puolustusvoimien toiminta lentokentällä on säännöllistä, se on kuitenkin varsin tiilapäistä. Kyseiset arvot ovat keskiarvomelutasoja, jotka harvoin toistuvien toimintojen osalta alittuvat alueella selkeästi. Lentotoiminta on lisäksi kielletty sekä yö- että pimeään aikaan.

Tiehallinnon lausunnon mukaan kiertoliittymän yhteyteen yleissuunnitelmassa suunnitellut kevyen liikenteen eritasoratkaisut olisi hyvä esittää myös kevyen liikenteen osalta.

Yleiskaavan nykytilan kuvauksessa ja vaikutusten arvioinnissa on mielellään käsiteltävä liikenneturvallisuutta omana asiakohtanaan. Turvallisuusasioiden tarkastelu parantaa suunnittelun laatua. Tähän tukena on ympäristöministeriön ohje Liikenneturvallisuus kaavoituksessa. Osayleiskaavakarttaa on täydennetty kevyenliikenteen eritasoratkaisujen osalta. Asemakaavaa laadittaessa liikenneturvallisuus tulee olemaan yhtenä tärkeänä tavoitteena.

- Kaavoitus on selkeyttänyt sijaintikarttaa toivomusten mukaisesti.
- Osayleiskaavakarttaa on täydennetty kevyenliikenteen eritasoratkaisujen osalta.

Valtuusto hyväksyi Nummenmäen osayleiskaavaehdotuksen 27.8.2007.

Osayleiskaava tuli lainvoimaiseksi 5.10.2007.

6. VAIKUTUSTEN ARVIOINTI

Nummenmäen alueen maankäytön muutoksen yhteydessä tärkeimmäksi arvioitavaksi asiaksi on katsottu ympäristön aiheuttaman melun vaikutukset.

Lisäksi on selvitetty tulevan asuntoalueen vaikutuksia pohjaveteen sekä lähiympäristön pintavesiin. Vaikutusten arviointiin liittyy seuraavat selvitykset:

Hyvinkään moottoriurheilukeskuksen ympäristömeluselvitys, WSP LT-Konsultit Oy, 15.2.2007

Nummenmäen alueella olleiden ampumaratojen että entisen pylväsvaraston maaperän haitta-aineisiin liittyvät tutkimukset, Ramboll Finland Oy 2004 – 2006
Nummenmäen osayleiskaava-alueen sadevesien käsittely, Ramboll Finland Oy 28.6.2006

Hyvinkään lentokentän meluselvitys, Insinööritoimisto Kari Pesonen, 29.12.2005

Vaikutukset elinympäristöön

Katu- ja tieliikennemelu

Osayleiskaavassa on varattu pääliikenneväylien ympärille riittävät suojaviheralueet sekä huomioitu kaavamääräyksiin muu tarpeellinen melusuojaus. Näiden avulla voidaan estää liikennemelun haitalliset vaikutukset asuinalueeseen.

Pientaloalue synnyttää pääasiassa henkilöajoneuvoliikennettä, jolloin alueen meluhaitat lähiympäristöön vähenevät voimassaolevan yleiskaavan mukaiseen tilanteeseen verrattuna.

Lentokenttä

Hyvinkään pienlentokentän toiminta perustuu pääasiassa ilmailukerhojen harrastustoimintaan. Lentokentän määräysten mukaiset lentoreiitit suuntautuvat Nummenmäen alueesta pois päin lukuun ottamatta kaakkoon suuntautuvaa poikittaiskiitorataa. Lentokentän suurimmat meluhaitat aiheutuvat Sahanmäen teollisuusalueen, Erkylän sekä Monnin suuntiin siis pois päin Nummenmäen alueesta. L_{DEN} -ekvivalenttitason 45 dB(A):n mukainen melukäyrä ulottuu ilmailutien yli Nummenmäen alueen luoteisosaan. Sen sijaan 55 dB(A):n mukainen melukäyrä jää lähelle pääkiitorataa. Lentoonlähdön aiheuttamat ns. kertamelualueet ulottuvat huomattavasti laajemmalle alueelle, pääosin kuitenkin pääkiitoradan suuntaisesti. Voimakkaamman, yli 75 dB(A), melun leviäminen kaakkoon, lähinnä Mustanmännistön suuntaan Nummenmäen eteläpuolella, tapahtuu vain poikkeustapauksissa voimakkaan sivutuulen estäessä varsinaisen pääkiitoradan käytön.

Meluselvitysten mukaan Nummenmäen alueella ei lentokentän aiheuttamalla melulla ole merkittävää vaikutusta. Asemakaavaa laadittaessa on kuitenkin kiinnitettävä erityistä huomiota rakennusten suuntaukseen sekä kaavamääräyksiin edistää rakenteellista melusuojausta.

Lentokentän kaakkoon suuntautuvan poikittaiskiitoradan säilyttäminen voimassa olevasta yleiskaavasta poiketen tulee pysyttämään nykyisellään Mustanmännistön asuntoalueen suuntaan aiheutuvan lentotoiminnan ja siitä aiheutuvan kertamelun. Toisaalta poikittaiskiitoradan käyttöä on rajoitettu ja hankalinta kaakkoon suuntautuvaa kiitorataa käytetään vain poikkeustapauksissa. Mikäli toiminta lentokentällä mahdollisesti lisääntyy, poikittaiskiitoradan kaakkoon suuntautuvan käytön rajoittamista erityisesti läpilaskujen osalta on kuitenkin tutkittava yhdessä lentokentän toimijoiden kanssa meluhaittojen vähentämiseksi. Poikittaiskiitoradan säilyttämisestä puoltavat mm. turvallisuusnäkökohdat sekä toisaalta alueella toimivan lentokonekorjaamon tarpeet.

Kentän määräysten noudattamisella on suuri vaikutus asuntoalueilla koettuun meluun ja kentän toiminnan arvostukseen, koska poikkeavat lentoreiitit sekä poikkeavana aikana tapahtuva toiminta on juuri sellaista, mikä aiheuttaa eniten häiriötä ja sitä kautta vastustusta.

Lentokenttä lähiympäristöineen, avoimena, pääosin rakentamattomana ja metsäisenä alueena käsittää laajan ulkoiluverkoston. Alueen muuttuminen teollisuusalueesta asuinalueeksi on vaikuttanut myös lentokentän itäpuolisen metsäalueen säilymisen suojaviheralueena, joten lähiympäristö säilyy metsäisenä alueena ja jolla on myös vakiintunutta virkistyskäyttöä.

Moottoriurheilukeskuksesta aiheutuva melu

Hyvinkään moottoriurheilukeskuksen ympäristömeluselvityksessä käytetyn laskentamallin perusteella Hyvinkään moottoriurheilukeskuksen aiheuttamat päiväaikaiset keskiäänitasot jää-

vät suhteellisen pieniksi ja päiväaikaisen keskiäänitaso (LAeq 7-22) ylittää 55 dB lähinnä moottoriurheilukeskuksen alueelle.

Selvitykseen liittyvän meluntorjunnan yleissuunnitelman laskennallisen arvioinnin mukaan moottoriurheiluradan maavalleja korottamalla ja täydentämällä voidaan merkittävästi vaikuttaa moottoriurheiluradan aiheuttamiin ympäristömelutasoihin. Käytössä olevan aineiston perusteella moottoriradan aiheuttamat melun hetkelliset maksimitasot voidaan käytännössä vaimentaa asuntoalueilla alle 60 dB tason.

Puolustusvoimien toiminnasta aiheutuva melu

Puolustusvoimien lentokenttäalueella tapahtuva harjoittelu aiheuttaa ajoittaista häiriötä tulevalle asuntoalueelle, jota ei melusuojuuksella voida estää. Pari kertaa vuodessa yhteensä 5-10 viikkoa kestävä harjoittelun meluvaikutukset ulottuvat puolustusvoimien selvitysten mukaisesti n. 1,6 km etäisyydelle pääkiitoratojen suuntaisesti ja sivuille päin yli 1 km, eli melualue käsittää myös koko Nummenmäen alueen. Tiedotustoimintaa parantamalla, yhteistyössä puolustusvoimien kanssa, voidaan tilapäisen melun kokemiseen vaikuttaa kuitenkin myönteisesti.

Muut vaikutukset elinympäristöön

Itäisen kehätien yleissuunnitelman tarkistuksessa on huomioitu maankäytön muuttuminen Nummenmäen alueella. Asuntoalueita yhdistävää liikennettä on korostettu ja läpikulkuliikennettä ohjattu asuntoalueen ulkopuolelle. Joukkoliikenteen edellytykset on huomioitu.

Ridasjärventien katkaisu haittaa jonkin verran tien varren asumista Itäisen kehätien koillispuolella ajoyhteyden pidentyessä kaupungin keskustan suuntaan. Toisaalta katkaisulla läpikulkuliikenne vähenee, mikä vaikuttaa liikenneturvallisuuteen ja meluhaittojen vähenemiseen. Myös Tynintien saavutettavuus kaupungin keskustan suuntaan pitenee jonkin verran. Asukkaita Tynintien varrella on verrattain vähän.

Ulkoisen liikenteen siirto Ilmailutien kautta Pohjoiselle kehätielle parantaa alueen liikenneturvallisuutta ja helpottaa samalla uuden asuntoalueen melusuojausta. Lisäksi lentokentän saavutettavuus Pohjoisen kehätien suunnasta paranee, samoin paranee esim. VR:n konepajan työpaikkaliikenteen sekä muu kaupungin itäosiin suuntautuvan liikenteen sujuvuus.

Nummenmäen alueen muuttuminen teollisuudesta pientaloalueeksi suojaviheralueineen ja virkistysalueineen säilyttää alueella ulkoilumahdollisuuksia. Voimassa olevassa yleiskaavassa alueelle ei viheralueita ole osoitettu. Osoitetut ulkoilureittivaraukset sen sijaan säilyvät ennallaan. Alueen käyttötarkoituksen muuttuessa ulkoilureittien viihtyisyys voidaan säilyttää.

Alueelle mahdollisesti toteutuva päiväkotikorttelikoulu palvelee myös osaltaan Mustanmännistön koillisosan asukkaita. Mustassamännistössä ei asemakaavoissa ole päiväkotivarausta.

Alueen muuttuminen voimassa olevan yleiskaavan mukaisesta teollisuudesta asuinalueeksi vaikuttaa myönteisesti sekä Mustanmännistön asuntoalueeseen että Ridasjärventien varren asumiseen, koska liikenteen aiheuttama melu vähenee ja teollisuuden mahdollisesti aiheuttamien muiden häiriöiden uhka poistuu.

Vaikutukset pohja- ja pintavesiin

Alueen muuttuminen teollisuusalueesta asumiseen vähentää huomattavasti lähiympäristöön aiheutuvia ympäristöhäiriöitä. Pientaloalue on erityisesti pohjavesien suojelun kannalta vähemmän riskialtis kuin teollisuusalue. Kiinteistöjen lämmitysmuodon valinnalla voidaan myös vaikuttaa mahdollisiin riskeihin.

Rakentamisen vaikutusten selvittämiseksi kaava-alueen pinta- ja pohjavesiin Ramboll Finland Oy:llä teetettiin keväällä 2006 erillinen selvitys, jonka päätavoitteena oli esittää keinoja Tynintien korpilähteikön vesiolosuhteiden turvaamiseksi sekä esittää keinoja mahdollistaa pohjaveden muodostuminen I-luokan pohjavesialueella rakentamisesta huolimatta.

Vaikutukset muuhun luonnonympäristöön

Pientaloalueella olevaa puustoa on mahdollista säilyttää. Perustamisolosuhteet ovat hyvät, eikä merkittävää kaivamista tarvita. Alueen puusto on suhteellisen nuorta, joten sen mahdollisuudet toipua muutoksilta ovat suhteellisen hyvät.

Alue on maakuntakaavassa rajattu arvokkaaksi harjualueeksi. Harjualueen alkuperäinen luonne voidaan pienimuotoisesti toteutettavalla asuntoalueella huomioida paremmin kuin teol-

lisuusalueella, koska teollisuusalueen tonttien suuri koko vaatinee rinnemaastossa sekä enemmän maaston leikkauksia ja pengerryksiä. Lisäksi teollisuusalueella pohjaveden suojelu vaatii piha-alueiden kestopäällystyksen ym. suojaustoimenpiteitä, joten puuston säilyttäminen on vaikeaa.

Pilaantuneet maa-alueet on Nummenmäen alueella tarkoitettu puhdistaa tarvittavin osin ennen rakentamista, joten niillä ole suunniteltuun toimintaan vaikutusta. Todettu pilaantuneisuus ampumarata-alueilla rajoittuu pinta-maahan, joten sen ei ole todettu olevan uhka pohjavedelle. Konepajan alueen maaperän haitta-aineet tulee tutkia tarkemmin maanomistajan toimesta ja alue tulee puhdistaa tarpeellisin osin mahdollisten haittavaikutusten poistamiseksi.

Vaikutukset yhdyskuntarakenteessa

Omakotitonttitarjonnan lisääminen on yksi kaupungin strategian keskeisiä tavoitteita. Keskustaajaman osayleiskaavan tarjoamat omakotialueet ovat Yli-Jurvan aluetta lukuun ottamatta pääosin kaavoitettu ja nykyisellä tontinluovutusvauhdilla parin seuraavan vuoden aikana myös rakennettu. Yli-Jurvan alueen, joka sijaitsee Hanko-Mäntsälä tien eteläpuolella, rakentuminen vaatii merkittäviä liikenneverkon investointeja.

Nummenmäen alue sen sijaan voi tukeutua keskustaajaman kaupalliseen ja pääosin myös kunnalliseen palvelutarjontaan sekä ilman merkittäviä lisäkustannuksia liittää kaupungin olemassa olevaan kunnallistekniikan verkostoon.

Nummenmäen alueen sijainti Salpausselän harjun lakitasanteella, nykyisen Mustanmännistön pientaloalueen jatkeena, on kaupunkirakenteellisesti luonteva ja lisäksi luonnonominaisuuksiltaan hyvin asumiseen soveltuva.

Teollisuusalueen poistuminen osayleiskaavavarauksena vähentää teollisuustonttien tarjontaa. Meneillään olevassa keskustaajaman osayleiskaavassa teollisuustonttien tarjontaa lisätään Hyvinkään keskustaajaman eteläosissa pääsääntöisesti pohjavesialueiden ulkopuolella sekä moottoritien että Hanko-Mäntsälätien tuntumassa.

7. YLEISKAAVAN KUVAUS

7.1 Suunnittelutilanteen mukaisten tavoitteiden toteutuminen

7.1.1 Valtakunnalliset alueidenkäyttötavoitteiden toteutuminen

Nummenmäen aluetta koskevat alueidenkäyttötavoitteet toteutuvat erityisesti eheytyvän yhdyskuntarakenteen sekä luonnonvarojen säilyttämisen osalta. Alueen muuttaminen teollisuus-alueesta pientaloalueeksi on alueidenkäyttötavoitteisen valossa perusteltua yhdyskuntarakenteen ja pohjavedensuojelun kannalta. Lisäksi alueen harjuluonnon säilymistä pientalokäytössä voidaan huomattavasti paremmin edistää teollisuusaluekäyttöön verrattuna.

Seuraavassa tarkemmin konkretisoituna miten osayleiskaava toteuttaa valtakunnallisia alueidenkäyttötavoitteita.

Eheytyvä yhdyskuntarakenne ja elinympäristön laatu

Yleistavoitteet:

Olemassa olevaa yhdyskuntarakennetta on voitu hyödyntää osoittamalla uutta pientalorakentamista olevan pientaloalueen välittömään läheisyyteen sekä toimivan infrastruktuurin piiriin. Olemassa olevaa palvelurakennetta voidaan myös hyödyntää, toisaalta alueelle rakennettava päiväkotikorttelikoulu palvelee nykyistä Mustanmännistön pientaloaluetta, jossa tapahtuva sukupolvenvaihdos on tuonut paineita päivähoitopalvelujen kehittämiseen alueella. Lisäksi päiväkotikorttelikoulu palvelee tarvittaessa osaltaan myös Hausjärven Monnin kehittyvää asuinalueita.

Alueen liikenneverkko on pyritty suunnittelemaan siten, että se antaa edellytykset toimivan joukkoliikennereitin syntyyn.

Alueen käyttötarkoituksen muutos tukee osaltaan elinympäristön viihtyisyyden edistämistä.

Erityistavoitteet:

Alueen läpi on osoitettu sekä olevat että suunnitellut jalankulun ja pyöräilyn reitit, jotka ovat osa laajempaa ulkoilun- ja kevyenliikenteen reitistöä.

Lentokentän ja moottoriurheiluradan ja uuden asuinalueen välille on osoitettu riittävät suojaviheralueet.

Alueen maaperän soveltuu hyvin pientalorakentamiseen. Pilaantuneiden maa-alueiden puhdistustarve on selvitetty osayleiskaavatyön yhteydessä. Asuntoalueet on tarkoitus puhdistaa välittömästi asemakaavoituksen ratkettua.

Alueen nykyisiä meluhaittoja tulee vähentää melua ehkäisevin toimenpitein, joita osayleiskaavassa on riittävän laajat suojaviheralueet, melumääräykset sekä detaljikaavoitukselle annetut melun ehkäisyyn liittyvät ohjeet.

Alue liittyminen kaupungin olevaan vesihuoltoverkostoon on huomioitu. Vesihuollon suunnittelussa voidaan huomioida myös Hausjärven vesihuollon tarpeita.

Virkistyskäyttö ja luonnonvarat

Erityistavoitteet:

Alue on osoitettu arvokkaaksi harjualueeksi, jonka säilymistä alueen käyttötarkoituksen muutos toteuttaa paremmin kuin alueen nykyisen yleiskaavan mukainen teollisuusaluekäyttö.

Alueen käyttötarkoituksen muuttuminen tukee pohjavesien suojelutavoitteita.

Helsingin seudun erityiskysymykset

Hyvinkää on hyviin raideliikenneyhteyksiin tukeutuva kaupunki ja siten osa Helsingin seudun alue- ja yhdyskuntarakennetta. Nummenmäen osayleiskaava-alue täydentää olemassa olevaa yhdyskuntarakennetta kohtuullisella etäisyydellä rautatieasemasta.

7.1.2 Maakuntakaavan antamien tavoitteiden toteutuminen

Uudenmaan maakuntakaavassa Nummenmäen alue on osoitettu taajama-alueeksi.

Osayleiskaavan rakenne on Uudenmaan maakuntakaavan mukainen ja sen varauksissa on otettu huomioon seudulliset tarpeet kuten lentokenttä ja Hyvinkään Itäinen ohikulkutie.

Osayleiskaava ei ole ristiriidassa vireillä olevan vaihemaakuntakaavan kanssa.

7.1.3 Keskustaajaman sekä Palopuron-Ridasjärven osayleiskaavojen antamien tavoitteiden toteutuminen

Nummenmäen osayleiskaavassa on huomioitu voimassa olevien yleiskaavojen antamat laajalaisemmat tavoitteet, jotka myös ovat osaltaan Uudenmaan maakuntakaavan tavoitteiden mukaisia. Tällaisia tärkeitä reunaehtoja ovat lentokentän alueen säilyminen Nummenmäen alueen länsipuolella, sekä moottoriurheiluradan säilyminen alueen pohjoispuolella. Lisäksi laajempia liikennejärjestelyt, kuten Itäisen ohikulkutien sijoittuminen alueelle on ratkaistu laajempialaisissa suunnitelmissa. Tarkempia tavoitteita on alueen lounaispuolelle sijoittuva pääulkoilureittiyhteys sekä alueen läpi Itäisen ohikulkutien länsipuolelle kaakko-luode suunnassa kulkeva ulkoilureitti sekä Ilmailutien varteen sijoittuva ulkoilureitti.

7.2 Yleiskaavan rakenne

7.2.1 Yleiskuvas

Alue on ratkaistu tavoitteiden mukaisesti pääosin pientaloalueeksi.

Asuminen sijoittuu Ilmailutien ja Ridasjärventien väliselle alueelle Itäisen ohikulkutien molemmiin puolin. Yhteensä asuntoaluetta on noin 45 ha, josta omakotialuetta on noin 35 ha. Yhteensä alueelle voidaan arvioida tulevan noin 1500 asukasta.

Alue tukeutuu kaupallisilta palveluiltaan Hämeenkadun-Munckinkadun palveluihin, toisaalta ydinkeskustan palvelut on helposti saavutettavissa pääkadun, Hämeenkadun kautta.

Lentokenttäaluetta on jonkin verran laajennettu käsittämään nykyiset rakennukset ja rakennelmat sekä kaakkoinen poikittaiskiitorata. Teollisuusraidevaraus on poistettu lentokentän itäpuolelta.

Liikennejärjestelyt on ratkaistu Itäisen ohikulkutien tarkennetun yleissuunnitelman mukaisesti siten, että Ilmailutie tulee olemaan yhteysväylä Pohjoiselle kehätielle sekä Itäiselle ohikulkutielle Ridasjärventien sijaan. Ridasjärventie katkeaa ja asukasliikenne johdetaan tulevan asuntoalueen läpi.

Suunnittelutyössä on erityisesti panostettu meluntorjuntaan liittyviin kysymyksiin. Melua voidaan vähentää merkittävästi niiden syntypaikoilla erilaisin toimenpitein.

Tehtyjen meluselvitysten valossa Nummenmäen alue voidaan ratkaista siten, että valtioneuvoston ohjearvot eivät lentomelun osalta ylity alueella.

Moottoriurheilukeskus on ratkaistu Palopuron-Ridasjärven osayleiskaavassa, jossa myös on määräys riittävästä melusuojuksesta. Tärkeintä onkin toteuttaa melusuojaus tehdyn selvityksen mukaisesti moottoriurheiluradan välittömässä läheisyydessä. Melusuojaus on huomioitu lisäksi osoittamalla moottoriurheiluradan ja tulevan asutuksen väliin Pohjoisen kehätien eteläpuolelle 120 – 200 metriä leveä suojaviheralue (EV) sekä detaljisuunnittelussa huomioitavilla melumääräyksillä.

Suojelutavoitteet on huomioitu lentokenttäalueella kaavamääräyksin sekä tarkistamalla lentokentän aluerajausta. Entisten ampumaratojen päätyvallit on osoitettu suojeltavaksi kuitenkin niiden puhdistustarve huomioiden. Alttarikivelle sekä sen lähiympäristön puistoalueelle on myös osoitettu suojelumääräykset.

Likaantuneen maan puhdistustarve on huomioitu suunnitelmassa.

7.2.2 Asuminen ja palvelut

Tavoitteen mukaan Ilmailutien ja Ridasjärventien välinen alue on osoitettu pääosin omakotialueeksi, (AO). Itäinen ohikulkutie jakaa alueen kahteen osaan. AO-alueiksi yleiskaavassa on osoitettu noin 35 ha, mikä merkitsee noin 250 -280 kpl keskimäärin 1000 m² suuruista omakotitonttia. Aukkaita omakotialueilla olisi yhteensä n. 1000. (3,5 asukasta/omakotitontti)

AO Erillispientalovaltainen asuntoalue.

Alueen kerrosalasta yli 80 % tulee varata omakotirakentamiseen erillispientalotonteilla. Alueen tonttitehokkuudeksi suositellaan e=0,25-0,30.

Omakotitonttien lisäksi alueelle on osoitettu jonkin verran tuottajamuotoista pientalorakentamista (AP) alueen kokoojakatujen tuntumaan. Tavoitteena on 10 ha AP-korttelialuetta, mikä merkitsee noin 2,5 ha asuinkerrosalaa. Asukkaita AP-alueella olisi yhteensä n. 500.

(1asukas/45 k-m²)

AP Pientalovaltainen asuntoalue.

Alueen kerrosalasta yli 50 % tulee varata asuinkäyttöön pienkerrostaloissa sekä rivi- tai ryhmäpientaloissa. Alueelle saa sijoittaa myös erillispientalotontteja omakotirakentamiseen. Alueen tonttitehokkuudeksi suositellaan e=0,25-0,4.

Yhteensä asuntoaluetta yleiskaavaehdotuksessa on noin 45 ha, josta kokooja- ja asuntokatua tulee olemaan noin 20%.

Itäisen ohikulkutien länsipuoliselle osalle on osoitettu alue julkisia palveluja varten, ensisijaisesti päivähoitoa ja korttelikoulua varten, (PY-1). Aluevaraus on noin 0,8 ha.

PY-1 Julkisten palvelujen ja hallinnon alue. Alue varataan ensisijaisesti päivähoitoa sekä korttelikoulua varten. Tonttitehokkuudeksi suositellaan 0,25-0,4.

7.2.3. Lentokenttä

Lentokentän aluetta (LL) on jonkin verran laajennettu voimassa olevasta yleiskaavasta käsittelemään kaikki lentokentän rakennukset. Kaakkoon suuntautuvaa kiitorataa on jonkin verran laajennettu. Lentokenttää koskevia suojelumääräyksiä on kuvattu kohdassa Ympäristö/suojelu 5.1.6.

Lentokentän ja Ilmailutien välinen alue on osoitettu suojaviheralueeksi (EV). Alueen maankäytön myöhempi muutos on mahdollinen.

LL Lentoliikenteenalue Lentoliikenteen alue. Alueen käyttö on suunniteltava siten, etteivät valtioneuvoston päätöksen mukaiset melutason ohjearvot ylity viereisellä asuntoalueella.

Alueella on rakennuksia ja rakennelmia, joilla on kulttuurihistoriallista arvoa.

Asemakaavaa laadittaessa on varmistettava arvokkaiden rakennusten ja rakennelmien säilyminen. Alueelle rakennettaessa tai toimenpiteitä suunniteltaessa ja toteutettaessa on katsottava, ettei vaaranneta kulttuurihistoriallisesti arvokkaiden kohteiden säilymistä. Museoviranomaisille on varattava tilaisuus lausunnon antamiseen ennen kulttuurihistoriallisesti arvokkaisiin kohteisiin liittyvien lupahakemusten ratkaisua.

Yleiskaavan selostuksessa on kuvattu alueen kulttuurihistoriallisia arvoja.

Keskustaajaman osayleiskaavan laatiminen samanaikaisesti Nummenmäen osayleiskaavan laatimisen kanssa on vireillä ja samalla koko kaupungin liikenneverkon tarkistustarpeita ja mitoitusta tutkitaan. Keskustaajaman osayleiskaava voi aiheuttaa muutoksia lentokentän aluerajauksiin.

7.2.4 VR:n konepaja

VR:n konepajan alueen rajausta on tarkennettu lentokentän puoleisessa päässä lähelle nykyistä tilannetta. Aluetta on katsottu tarkoituksenmukaiseksi supistaa voimassa olevasta yleiskaavasta. Tavoitteena on turvata riittävä alue Konepajan ja lentokentän välistä Sahanmäkeen vievän Lentokentän kehätien jatkeelle sekä ulkoilureitille. Lähtökohtana on lisäksi ollut suojeltavan Alttarikiven ympäristön säilyminen sekä kehittäminen sekä toisaalta Nummenmäen alueen muuttuminen asuntoalueeksi, jolloin teollisuusalueen kasvattamista tähän suuntaan ei ole katsottu tarkoituksenmukaiseksi.

Konepajan alue on merkitty osittain määräyksellä T sekä asutuksen puoleisella sivullaan määräyksellä TY. Alueiden välinen rajausta perustuu voimassa olevaan yleiskaavaan.

T Teollisuus- ja varastoalue.

Alueen kerrosalasta yli 80 % tulee varata teollisuus- ja varastotiloille. Rakennuksiin saa sijoittaa myös pääkäyttötarkoitukseen liittyviä toimisto- ja myymälätiloja. Tonttitehokkuudeksi suositellaan e=0,2-0,5.

TY Teollisuusalue, jolla ympäristö asettaa toiminnan laadulle erityisiä vaatimuksia.

Alueen kerrosalasta yli 80 % tulee varata ympäristöhäiriötä aiheuttamattomalle teollisuus- ja varastotilalle. Rakennuksiin saa sijoittaa myös pääkäyttötarkoitukseen liittyviä toimisto- ja myymälätiloja. Tonttitehokkuudeksi suositellaan e=0,2-0,5.

VR:n konepajan romuvaraston alue on osoitettu *pudistettavaksi/kunnostettavaksi maa-alueeksi (saa ja saa-1)*. Alueen maaperän pilaantuneisuus on tutkittava asemakaavoituksen yhteydessä ja puhdistettava ennen rakentamiseen ryhtymistä.

7.2.5. Liikenne

Itäisen ohikulkutien linjausta on tarkennettu uuden yleissuunnitelman mukaan. Yleissuunnitelmassa tie säilyy nykyisen jo rakennetun Itäisen kehätien paikalla, sen sijaan liittymäjärjestelyt ovat muuttuneet sekä Pohjoisen kehätien että Ridasjärventien kohdalla. Voimassa olevan yleiskaavan mukaan päättyvä Ilmailutie liittyy uudessa suunnitelmassa Pohjoiselle kehätielle Itäiseen ohikulkutiehen kiertoliittymällä, johon myös Hikiäntie liittyy. Ridasjärventie sen sijaan katkeaa Itäisen ohikulkutien kohdalla.

Ilmailutien luonne muuttuu ja katu tulee korvaamaan nykyiset yhteydet Pohjoiselle kehätielle ja Hikiän suuntaan. Liikenne-ennusteen mukainen 2600 ajoneuvoa vuorokaudessa Ridasjärventieltä siirtyy nyt Ilmailutielle. Lisäksi tulee Nummenmäen asuntoalueen sekä Lentokentän aiheuttama liikenne.

Uuden asuntoalueen sisäinen liikenne on osoitettu hoidettavaksi Itäisen ohikulkutien alitse nykyiseen Ridasjärventiehen liittyvien asuntoalueen sisäisten kokoojakatujen kautta. Lisäksi alueen sisäinen kokoojakatuverkosto on osoitettu liittyväksi Ilmailutiehen. Suunniteltu liikenneverkko mahdollistaa joukkoliikenteen ohjaamisen asuntoalueen kautta pidentämättä oleellisesti ajoreittiä.

Alueita yhdistävän ajoneuvoliikenteen tunnelin kautta ohjataan myös alueiden sisäinen että ulkoinen kevyt liikenne. Kevyenliikenteen pääyhteydet on osoitettu merkinnöin. Muu kevyt liikenne ratkaistaan detaljisuunnittelun yhteydessä.

Ulkoilureiteistä on erikseen selostus kohdassa Ympäristö (7.2.5.)

Yleiskaavassa on osoitettu erikseen olemassa olevat sekä uudet seututiet/pääkadut sekä kokoojakadut.

Teollisuusraidevaraus lentokentän itäpuolelta on poistettu.

7.2.6 Ympäristö

Virkistysalueet

Itäisen ohikulkutien molemmin puolin on osoitettu asukkaiden tarpeisiin korttelipuistot, (VA). Korttelipuistot on pyritty sijoittamaan alueelle keskeisesti. Länsipuolisella osalla korttelipuisto sijoittuu PY-alueen viereen palvelemaan myös tulevan päiväkotikorttelikoulun tarpeita. Tämä alue voitaisiin toteuttaa korttelipuistona palvelemaan niin asukkaiden päivittäistä oleskelua kuin leikkiä ja liikuntaakin.

VA Korttelipuisto. Alue on tarkoitettu asemakaavoitettavaksi.

Alueelle voidaan sijoittaa päivittäisen oleskelun, leikin ja liikunnan tarvitsemia rakennelmia ja varusteita.

Sotilaskivääriradan ampumavallin ja sen takaisen kuopan alue on osoitettu tavoitteiden mukaisesti virkistysalueeksi.

V Virkistysalue.

Yhteensä virkistysaluetta on osoitettu noin 10 ha, josta asuntoalueen ulkopuolella 3,5 ha.

Alltarikiven lähiympäristön puistoalue on osoitettu merkinnällä V/s. Merkinnällä halutaan turvata rauhoitetun luonnonmuistomerkin lähiympäristön kehittämistavoitteet.

V/s Virkistysalue. Paikallishistoriallisesti arvokas alue. Maisemaa muuttavaa maanrakennustyötä, puiden kaatamista tai muuta näihin verrattavaa toimenpidettä ei saa suorittaa ilman lupaa (toimenpiderajoitus MRL 43§ 2 mom., 128§).

Ulkoilureitit

Alueen läpi Tanssikallion suunnasta Sahanmäkeen on osoitettu ulkoilun pääreitti tavoitteiden mukaisesti. Reitti kulkee alueen eteläosassa Hausjärvenkadun pohjoispuolisen alueen kautta lentokentän kaakkoisen kiitoradan eteläpuolitse. Ulkoilureitin tarkempi sijoitus ratkaistaan detaljikaavassa.

Tältä reitiltä erkanee pohjoiseen Ilmailutien vartta kulkeva olemassa oleva ulkoilureitti, josta on metsähallituksen kanssa sopimus.

Itäisen ohikulkutien länsipuolelle on osoitettu kevyenliikenteen reitti, joka paitsi yhdistää ulkoilureittejä ja -alueita ja toimii osaltaan myös ulkoilureittinä.

7.2.7 Ympäristöhäiriöt

Melu

Lentokentän ja Ilmailutien välinen alue on kokonaan osoitettu suojaviheralueeksi. Lisäksi alueen pohjoisosassa Ilmailutien varteen on jätetty noin 80 m leveä suojaviheralue vaimentamaan pääkiitoradan melua asuntoalueen suuntaan. Muutoinkin alue on pyritty suunnittelemaan siten, että lentokentän aiheuttamat meluvaikutuksen jäisivät mahdollisimman pieniksi tulevalla asuntoalueella.

Kaakossa asuntoalueen rajaukseen on vaikuttanut harvoin käytetyn poikittaiskiitoratasuunnan yli 75 dBA:n tarkistettu kertamelualue ja luoteessa kesäajan päiväaikaisen keskiäänitason, $L_{Aeq,07-22h}$, yli 45 dbA mukainen melualue. Poikittaiskiitoradan aiheuttama yli 75 dBA:n kertamelualue on osoitettu suojaviheralueeksi ja osittain katualueeksi.

Lentokentän itäpuolinen alue Ilmailutiehen asti sekä Moottoriurheilukeskuksen eteläpuolinen alue on osoitettu suojaviheralueiksi (EV-1 sekä EV-2).

Itäisen ohikulkutien molemmin puolin on osoitettu suojaviheralueet (EV-2). Suojaviheralueiden lisäksi melusuojaustarve on osoitettu kaavamääräyksin.

EV-1, suojaviheralue. Maisemaa muuttavaa maanrakennustyötä, puiden kaatamista tai näihin verrattavaa toimenpidettä ei saa suorittaa ilman lupaa (toimenpiderajoitus MRL 43§, 2mom, 128§).

Alueelle saa sijoittaa meluntorjuntaan liittyviä maavalleja, rakenteita ja istutuksia. Maavallien rakentamisessa on huomioitava pohjaveden suojele.

EV-2, suojaviheralue. Alueella on huolehdittava meluntorjuntaan liittyen olemassa olevan puuston säilyttämisestä ja uudistamisesta. Maisemaa muuttavaa maanrakennustyötä, puiden kaatamista tai näihin verrattavaa toimenpidettä ei saa suorittaa ilman lupaa (toimenpiderajoitus MRL 43§, 2mom, 128§).

Hyvinkään kentän $L_{Aeq,07-22h}$ -tasoina esitetyn melualuekartan (meluselvitys liite 1, kuva 4) lähtökohtana on kolmen vilkkaimman kuukauden keskimääräinen liikenne. Lentokentän keskiäänitason, $L_{Aeq,07-22h}$, kesäajan keskimääräiset päiväaikaiset yli 45 dB(A) (me-2) sekä yli 55 dB(A) (me-1) alueet on osoitettu yleiskaavassa. 55 dB(A):n alue jää hyvin lähelle kiitorataa ja lentokenttäalueen sisäpuolelle. 45 dB(A):n alue ulottuu jonkin verran alueen luoteisosassa asuntoalueen puolelle.

Nummenmäen alueelle tuleva päiväkotitoimitus on osoitettu kesäajan keskimääräisen päiväliikenteen aiheuttaman yli 45 dBA -tason, $L_{Aeq,07-22h}$, ulkopuolelle.

Lentokenttä- ja moottoriurheilualueiden sekä liikennemelun torjuntaa koskee seuraava yleismääräys: *Alueen käyttö on suunniteltava siten, etteivät valtioneuvoston päätöksen mukaiset melutason ohjearvot ylity asuntoalueilla.*

Koko kaava-alueella koskee lisäksi määräys alueelle tulevien rakennusten julkisivu- ja kattorakenteiden mitoituksesta ääneneristävyyden osalta:

Osayleiskaava-alueen asemakaavoituksessa on huomioitava, että kaava-alueelle sijoitettavien asuinrakennusten sekä päiväkotikorttelikoulun kattorakenteiden, ulkoseinien sekä ikkunoiden ja muiden rakenteiden tulee olla sellaisia, että lentomelusta aiheutuva melutaso ei sisätiloissa ylitä päiväohjearvoa 35 dBA eikä yöohjearvoa 30 dBA.

Lentotoimintaa on rajoitettu klo 22.00 -7.00 välisenä aikana sekä pimeänä aikana, mikä oleellisesti vähentää melua öiseen aikaan. Lisäksi rajoituksia on myös viikonloppuisin.

Pilaantuneen maa-alueet

Entisten ampumaratojen vallit lähiympäristöineen, entinen Telen pylväsvarastoalue sekä VR:n konepajan romuvaraston alue on osoitettu *pudistettavaksi/kunnostettavaksi maa-alueeksi (saa ja saa-1)*. Alueen maaperän pilaantuneisuus on tutkittava asemakaavoituksen yhteydessä ja puhdistettava ennen rakentamiseen ryhtymistä.

Saa-1-merkinnällä on osoitettu sotilaskivääriradan maavalli, jolla on katsottu olevan kulttuurihistoriallisia arvoja. *Alueella on kulttuurihistoriallisia arvoja. Alueen maaperän pilaantuneisuus on tutkittava asemakaavoituksen yhteydessä ja puhdistettava ennen rakentamiseen ryhtymistä. Alueen maaperää kunnostettaessa on otettava huomioon alueen kulttuurihistorialliset arvot. Ennen toimenpiteisiin ryhtymistä on neuvoteltava museoviranomaisten kanssa.* Mikäli puhdistusteknisistä syistä ampumavalli joudutaan kokonaan poistamaan, suositellaan poistettavan aineksen korvaamista puhtailla vastaavanlaisilla massoilla.

7.6.8 Suojelu

Alue on kokonaisuudessaan osoitettu arvokkaaksi harjualueeksi (ge) maakuntakaavan tavoitteiden mukaan. Alueen raja kulkee Ridasjärventien itäreunaa pitkin ja kääntyy alueen etäosassa Alttarikiven eteläpuolitse Sahanmäkeen.

Arvokas harjualue. (kirjaintunnus on alueen sisäpuolella.) Alueen asemakaavoituksessa tulee huomioida arvokkaan harjualueen alkuperäisen luonteen säilyttäminen. Toimenpiteitä suunniteltaessa ja toteutettaessa on katsottava, ettei aiheuteta huomattavia tai laajalle ulottuvia vahingollisia muutoksia arvokkaan harjualueen luonteeseen. Maisemaa muuttavaa maanrakennustyötä ei saa tehdä ilman lupaa. (Toimenpiderajoitus MRL 43§ 2mom, 128§)

Maakuntamuseo on antanut 20.5.2005 lausunnon Nummenmäen osayleiskaavan kulttuuriympäristön suojelusta sekä osayleiskaavan suojelumääräyksistä.

Alttarikivi on osoitettu kaavamerkinnällä suojelukohteeksi. Lisäksi alttarikiven ympärillä oleva puistoalue on osoitettu V/s määräyksellä, johon liittyy toimenpidekielto.

V/s. Virkistysalue. Paikallishistoriallisesti arvokas alue. Maisemaa muuttavaa maanrakennustyötä, puiden kaatamista tai näihin verrattavaa toimenpidettä ei saa suorittaa ilman lupaa (toimenpiderajoitus MRL 43§, 2mom, 128§).

Lentokenttäalueelle ei ole osoitettu erillisiä suojelukohteita. Lentokentän rakennukset ja rakennelmat, kuten entiset sirpalesuojat on sisällytetty lentokenttäalueeseen.

Lentokenttäalueen yleiskaavamääräyksessä on huomioitu alueen kulttuurihistoriallinen arvo, mikä tulee ottaa huomioon aluetta rakennettaessa tai toimenpiteitä suunniteltaessa tai toteutettaessa. Lähtötiedoissa on kuvailtu alueen kulttuurihistoriallisia arvoja.

Alueella on rakennuksia ja rakennelmia, joilla on kulttuurihistoriallista arvoa. Asemakaavaa laadittaessa on varmistettava arvokkaiden rakennusten ja rakennelmien säilyminen. Alueelle rakennettaessa tai toimenpiteitä suunniteltaessa ja toteutettaessa on katsottava, ettei vaaranneta kulttuurihistoriallisesti arvokkaiden kohteiden säilymistä. Museoviranomaisille on varattava tilaisuus lausunnon antamiseen ennen kulttuurihistoriallisesti arvokkaisiin kohteisiin liittyvien lupahakemusten ratkaisua. Yleiskaavan selostuksessa on kuvattu alueen kulttuurihistoriallisia arvoja.

Tynintien korpilähteikön alueen suojelu on ratkaistu Palopuron-Ridasjärven osayleiskaavassa.

Pohjavesi

Alue on kokonaisuudessaan osoitettu tärkeäksi pohjavesialueeksi (pv-1).

Tärkeä pohjavesialue (kirjaintunnus on alueen sisäpuolella.)

Alue on yhdyskuntien vedenhankinnalle tärkeää pohjavesialuetta. Alueella tulee kiinnittää erityistä huomiota pohjavesien suojelemiseen. Alueella rakentamista ja muuta maankäyttöä saattavat rajoittaa vesilain 1 luvun 18§ (pohjaveden muuttamiskielto) ja 22§ (pohjaveden pilaamiskielto).

Alueella on kemikaalien ja pohjaveden kannalta haitallisten jätteiden varastointi kielletty. Öljysäiliöt on sijoitettava rakennusten sisätiloihin tai suoja-altaaseen, jonka tilavuus vastaa vähintään varastoitavan öljyn enimmäismäärää.

Rakentaminen, ojitukset ja maankaivu on tehtävä siten, ettei aiheudu pohjaveden laatumuutoksia tai pysyviä muutoksia pohjaveden korkeuteen. Rakentamisen seurauksena ei saa aiheuttaa haitallista pohjaveden purkautumista. Asemakaavassa tulee tutkia mahdollisuutta sate- ja sulamisvesien johtamiseen katoilta ja muilta siisteiltä alueilta selkeytys-/imeytysalueille. Lämmitysmuodoksi suositellaan muuta kuin öljykeskuslämmitystä.

7.2.9 Tekninen huolto

Vesihuolto

Alue liittyy kaupungin vesihuoltoverkkoon. Jätevesiviemärointi voidaan ratkaista asuntoalueen länsiosan osalta viettona etelään Ridasjärventien vartta ja edelleen Kirkkotien suuntaan. Aivan alueen itäisimmät korttelit joudutaan pumpaamaan. Vesijohtoverkosto syötetään Ridasjärven suuntaan rakennettavasta runkovesijohdosta.

Pohjavesimääräyksen mukaan asemakaavassa tulee tutkia mahdollisuutta sade- ja sulamisvesien johtamiseen katoilta ja muilta siisteiltä alueilta selkeytys-/imeytysalueille. Ensisijaisesti kattovedet tulisi kuitenkin imeyttää piha-alueille. Erillispientaloalueella tämä on mahdollista. Katualueiden sadevedet tulee johtaa alueen alapuoliseen maastoon olevaa ojaverkostoa hyödyntäen. Sadevesien johtamisessa tulee erityisesti huomioida pohjaveden suojele sekä Tynintien korpilähteikön suojele. Pohjaveden suojelesta on määrätty yleiskaavassa.

Kaukolämpö

Asuntoalueen sijoittuminen pohjavesialueelle puoltaa kaukolämpöverkoston ulottamista alueelle. Tämä vähentäisi öljyvahinkojen riskiä.

Pohjavesien suojeleu koskevassa yleiskaavamääräyksessä on lämmitysmuodoksi suositeltu muuta kuin öljykeskuslämmitystä.

Muu tekninen huolto

Muuntamo- ym. vastaavien laitteiden aluevaraukset osoitetaan detaljikaavassa. Alueella ei ole laajempia teknisten laitteiden varauksia, kuten sähkölinjoja jne.

8. YLEISKAAVAN TOTEUTTAMINEN

10-vuotisirakentamishjelman mukaan alue katsottiin tarkoituksenmukaista saada rakentamiskelpoiseksi kaupungin omistamien maiden osalta siten, että alueelta voidaan luovuttaa omakotitontteja viimeistään vuonna 2008. Yleiskaavatyöhön liittyneiden lisäselvitysten takia tavoitteeseen ei käytännössä ole mahdollisuuksia. Tavoitteena on kuitenkin edelleen alueen asemakaavoituksen käynnistäminen mahdollisimman pian osittain osayleiskaavan käsittelyn kanssa samanaikaisesti.

Itäisen ohikulkutien rakentamisaikataulusta ei ole tietoa. Ennen ohikulkutien rakentamista Nummenmäen liikenneverkkoa ei voida toteuttaa kaikilta osin lopulliseen muotoonsa ja esimerkiksi Ridasjärventien katkaisu ei tällöin liene realistista. Alueita yhdistävä, Itäisen kehätien alitse menevä, katuyhteys olisi kuitenkin syytä toteuttaa Nummenmäen itäosan toteutuksen yhteydessä. Yhteys on tarpeellinen paitsi kevyenliikenteen sekä joukkoliikenteen yhteytenä myös helpottamaan Nummenmäen länsiosaan tulevan päiväkodin saavutettavuutta. Itäisen ohikulkutien lisäksi Mustanmännistön asuntoaluetta kiertävän Ahdenkallion kehätien toteutuminen tapahtunee myös pidemmällä tähtäimellä kuin alueen muu katuverkosto, jolloin Ridasjärventie liittyyne ainakin aluksi edelleen Hämeenkatuun yleiskaavan ratkaisusta poiketen.

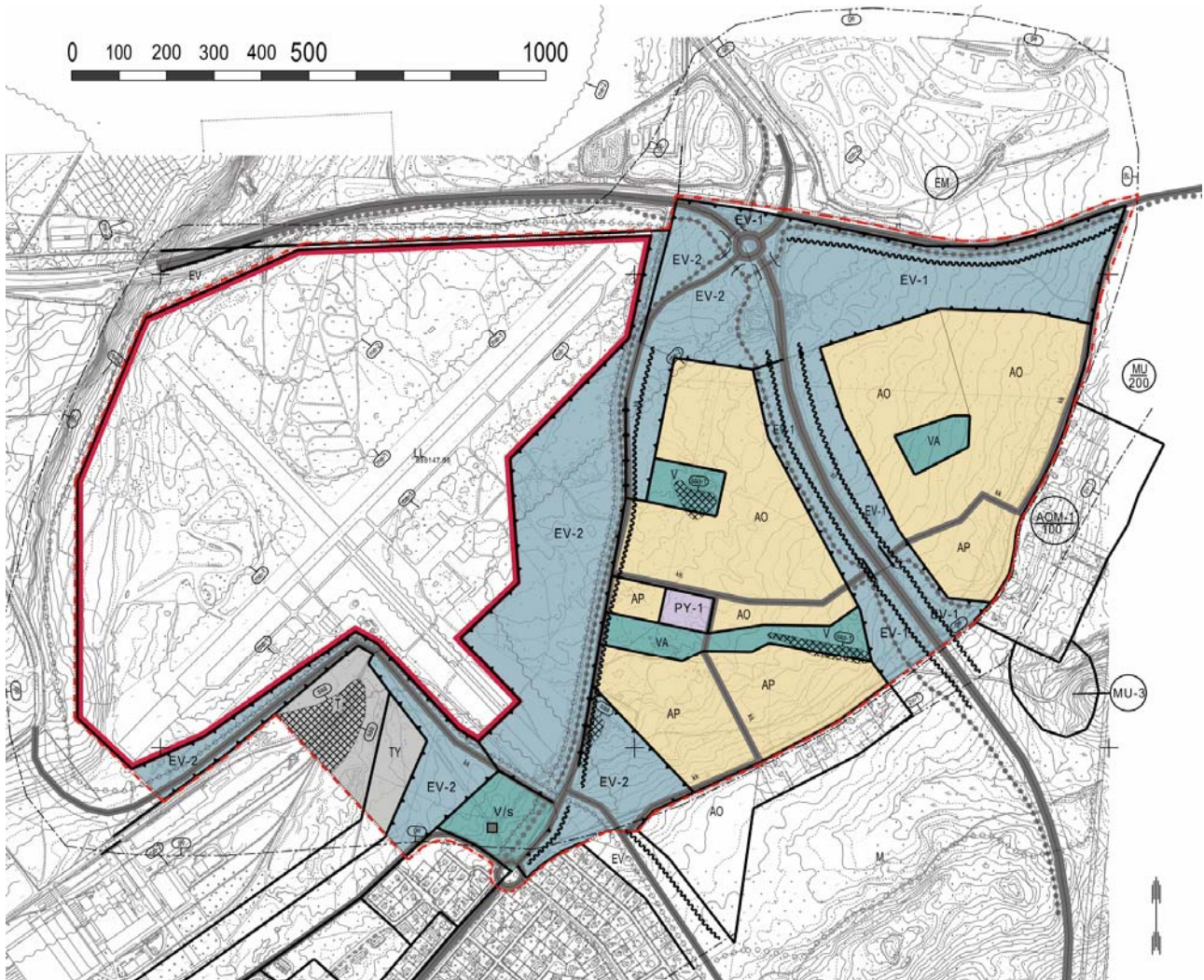
Itäisen ohikulkutien melusuojaus toteutetaan melusuojavallin osalta asuntoalueen toteuttamisen yhteydessä. Myös moottoriurheilukeskuksen melusuojausten tehostaminen tulee olla tarpeellisin osin toteutettu ennen Itäisen kehätien itäpuolisen alueen toteuttamista.

Päiväkoti-korttelikoulu toteutunee aikaisintaan alueen ollessa pääosin rakentunut 2011-2013.

LIITE: Osayleiskaavaehdotus ja määräykset (seuraava aukeama)

NUMMENMÄEN OSAYLEISKAAVA

ehdotus 26.2.2007, tarkistettu 1.8.2007



mittakaava n.1:8000

OSAYLEISKAAVAN MÄÄRÄYKSET
tark. 1.8.2007

NUMMENMÄKI OSAYLEISKAAVA

OSAYLEISKAAVAMERKINNÄT JA -MÄÄRÄYKSET

	Meluntorjuntatarve. Osayleiskaava-alueen asemakaavoituksessa ja rakennussuunnittelussa on otettava huomioon meluntorjunta siten, että valtioneuvoston päätöksen mukaiset melutason ohjearvot eivät ylitä sisätiloissa eikä oleskeluun tarkoitettuihin ulkoalueille.
	Lentomelualue, jonka keskiäänitaso, $L_{Aeq,07-22h}$, kesäajan keskimääräiselle päiväajan lentotoiminnalle ylittää 55 dBA. Kirjaintunnus on alueen sisäpuolella. Alueelle ei tule osoittaa melulle herkkää toimintaa.
	Lentomelualue, jonka keskiäänitaso, $L_{Aeq,07-22h}$, kesäajan keskimääräiselle päiväajan lentotoiminnalle on 45-55 dBA. Kirjaintunnus on alueen sisäpuolella. Alueen asemakaavaa tulee laaila siten, että lentomelusta tulevia mahdollisia haittoja voidaan rajoittaa erityisesti ulko-oleskelutiloille.
	Arvokas harjualue. Kirjaintunnus on alueen sisäpuolella. Alueen asemakaavoituksessa tulee ottaa huomioon arvokkaan harjualueen alkuperäisen luonteen säilyttäminen. Toimenpiteitä suunniteltaessa ja toteutettaessa on katsottava, ettei aiheuteta huomattavia tai laajalle ulottuvia vahingollisia muutoksia arvokkaan harjualueen luonteeseen. Maisemaa muuttavaa maanrakennustyötä ei saa suorittaa ilman lupaa. (toimenpiderajoitus MRL 43§ 2mom. 128§)
	Tärkeä pohjavesialue. Kirjaintunnus on alueen sisäpuolella. Alue on yhdyskuntien vedenhankinnalle tärkeää pohjavesialuetta. Alueella tulee kiinnittää erityistä huomiota pohjavesien suojelemiseen. Alueella rakentamista ja muuta maankäyttöä saattavat rajoittaa vesilain 1 luvun 18§ (pohjaveden muuttamiskielto) ja 22§ (pohjaveden pilaamiskielto). Alueella on kemikaalien ja pohjaveden kannalta haitallisten jätteiden varastointi kielletty. Öljysäiliöt on sijoitettava rakennusten sisätiloihin tai suoja-altaaseen, jonka tilavuus vastaa vähintään varastoitavan öljyn enimmäismäärää. Rakentaminen, ojituksen ja maankaivuun on tehtävä siten, ettei aiheudu pohjaveden laatumutoksia tai pysyviä muutoksia pohjaveden korkeuteen. Rakentamisen seurauksena ei saa aiheuttaa haitallista pohjaveden purkautumista. Asemakaavassa tulee tutkia mahdollisuutta sade- ja sulamisvesien johtamiseen katoilta ja muilta siisteiltä alueilta selkeytys-/imeytysalueille. Suositus: Lämmitysmuodoksi suositellaan muuta kuin öljykeskustämmitystä.
	Puhdistettava/kunnostettava maa-alue. Alueen maaperän pilaantuneisuus on tutkittava asemakaavoituksen yhteydessä ja kunnostettava ennen rakentamiseen ryhtymistä.
	Puhdistettava/kunnostettava maa-alue. Alueella on kulttuurihistoriallisia arvoja. Alueen maaperän pilaantuneisuus on tutkittava asemakaavoituksen yhteydessä ja puhdistettava ennen rakentamiseen ryhtymistä. Alueen maaperää kunnostettaessa on otettava huomioon alueen kulttuurihistorialliset arvot. Ennen toimenpiteisiin ryhtymistä on neuvoteltava museoviranomaisten kanssa.
	Erillispientalovaltainen asuntoalue. Alueen kerrosalasta yli 80 % tulee varata omakotirakentamiseen erillispientalotontteilla. Alueen tonttitehokkuudeksi suositellaan e=0,25-0,30.
	Pientalovaltainen asuntoalue. Alue on tarkoitettu rakennettavaksi pääasiassa erillispientaloin. Alueen kerrosalasta enintään 50 % voidaan varata asuinkäyttöön pienkerrostaloissa sekä rivi- tai ryhmäpientaloissa. Alueen tonttitehokkuudeksi suositellaan e=0,25-0,4.
	Julkisten palvelujen ja hallinnon alue. Alue varataan ensisijaisesti päivähoitoa sekä korttelikoulua varten. Tonttitehokkuudeksi suositellaan 0,25-0,4
	Teollisuus- ja varastoalue. Alueen kerrosalasta yli 80 % tulee varata teollisuus- ja varastotiloille. Rakennuksiin saa sijoittaa myös pääkäyttötarkoitukseen liittyviä toimisto- ja myymälätiloja. Tonttitehokkuudeksi suositellaan e=0,2-0,5.
	Teollisuusalue, jolla ympäristö asettaa toiminnan laadulle erityisiä vaatimuksia. Alueen kerrosalasta yli 80 % tulee varata ympäristöhäiriötä aiheuttamattomalle teollisuus- ja varastotilalle. Rakennuksiin saa sijoittaa myös pääkäyttötarkoitukseen liittyviä toimisto- ja myymälätiloja. Tonttitehokkuudeksi suositellaan e=0,2-0,5.
	Virkistysalue.
	Virkistysalue. Paikallishistoriallisesti arvokas alue. Maisemaa muuttavaa maanrakennustyötä, puiden kaatamista tai muuta näihin verrattavaa toimenpidettä ei saa suorittaa ilman lupaa (toimenpiderajoitus MRL 43§ 2 mom. 128§).
	Korttelipuisto. Alueelle voidaan sijoittaa päivittäisen oleskelun, leikin ja liikunnan tarvitsemia rakennelmia ja varusteita.



Lentoliikenteen alue.
Alueen käyttö on suunniteltava siten, etteivät valtioneuvoston päätöksen mukaiset melutason ohjearvot ylitä asuntoalueilla.
Alueella on rakennuksia ja rakennelmia, joilla on kulttuurihistoriallisia arvoja. Asemakaavaa laadittaessa on varmistettava arvokkaiden rakennusten ja rakennelmien säilyminen. Alueella rakennettaessa tai toimenpiteitä suunniteltaessa ja toteutettaessa on katsottava, ettei vaaranneta kulttuurihistoriallisesti arvokkaiden kohteiden säilymistä. Museoviranomaisille on varattava tilaisuus lausunnon antamiseen ennen kulttuurihistoriallisesti arvokkaisiin kohteisiin liittyvien lupahakemusten ratkaisua.
Yleiskaavan selostuksessa on kuvattu alueen kulttuurihistoriallisia arvoja.



Suojavilheralue.
Maisemaa muuttavaa maanrakennustyötä, puiden kaatamista tai näihin verrattavaa toimenpidettä ei saa suorittaa ilman lupaa (toimenpiderajoitus MRL 43§, 2mom.128§).
Alueelle saa sijoittaa meluntorjuntaan liittyviä maavalleja, rakenteita ja istutuksia. Maavallien rakentamisessa on huomioitava pohjaveden suojele.



Suojavilheralue.
Alueella on huolihdittava meluntorjuntaan liittyen olemassa olevan puuston säilyttämisestä ja uudistamisesta.
Maisemaa muuttavaa maanrakennustyötä, puiden kaatamista tai näihin verrattavaa toimenpidettä ei saa suorittaa ilman lupaa (toimenpiderajoitus MRL 43§, 2mom.128§).



Rauhoitettu luonnonmuistomerkki.



Seututie/pääkatu.



Kokoojakatu.



Eritasoristeys ilman liittymää.



Ulkolureitti.



Kevyen liikenteen reitti.



Kevyenliikenteen aikuku



Nykyiset tiet ja linjat.



Uudet tiet ja linjat.



Kunnan raja.



Yleiskaava-alueen raja.



Alueen raja.

Yleiset määräykset.

Osayleiskaava-alueen asemakaavoituksessa on huomioitava, että kaava-alueelle sijoitettavan asuinrakennuksen sekä päiväkotikorttelikoulun kattorakenteiden, ulkoseinien sekä ikkunoiden ja muiden rakenteiden tulee olla sellaisia, että lentomelusta aiheutuva melutaso ei sisätiloissa ylitä päiväohjearvoa 35 dBA eikä yöohjearvoa 30 dBA.

Tähän yleiskaavaan liittyy selostus, jossa on esitetty tärkeimmät kaavan lähtökohtiin ja tavoitteisiin liittyvät tiedot, kaavaratkaisujen perustelut sekä kuvaus yleiskaavan vaikutuksista. Selostus täydentää kartalla esitettyjä ratkaisuja ja auttaa määräysten tulkitintaa.

